

# ÚSTAV SOCIÁLNÍ PÉČE PRO DOSPĚLÉ VĚŽ



příspěvková organizace  
Věž 1  
582 56  
IČO : 60128089  
tel. 569 445 504, 569 445 227  
www.uspd-vez.cz  
e-mail : reditel@uspd-vez.cz



## VÝROČNÍ ZPRÁVA

# 2009

Zpracovala : Jaroslava Kadlecová

ředitelka ÚSPD Věž

Ve Věži 30.3.2010

## **Základní údaje:**

### 1. Předmět činnosti:

V domově se zvláštním režimem podle § 50 odst.1 zák.č.108/2006 Sb.o sociálních službách, ve znění pozdějších předpisů poskytuje organizace pobytové služby dospělým osobám, které mají sníženou soběstačnost z důvodů chronického duševního onemocnění, nebo závislosti na návykových látkách, osobám se stařeckou demencí, kteří byli přijati do 31.12.2002 a jejichž situace vyžaduje pravidelnou pomoc jiné fyzické osoby. Režim je přizpůsoben specifickým potřebám těchto osob.

2. IČO: 60 12 80 89

3. Datum zřízení: 1.1.2003 na dobu neurčitou

4. Zřizovatel: Kraj Vysočina

5. Zápis do OR :7.11.2003 / OR Krajského soudu v Hradci Králové, oddíl Pr, vložka 791

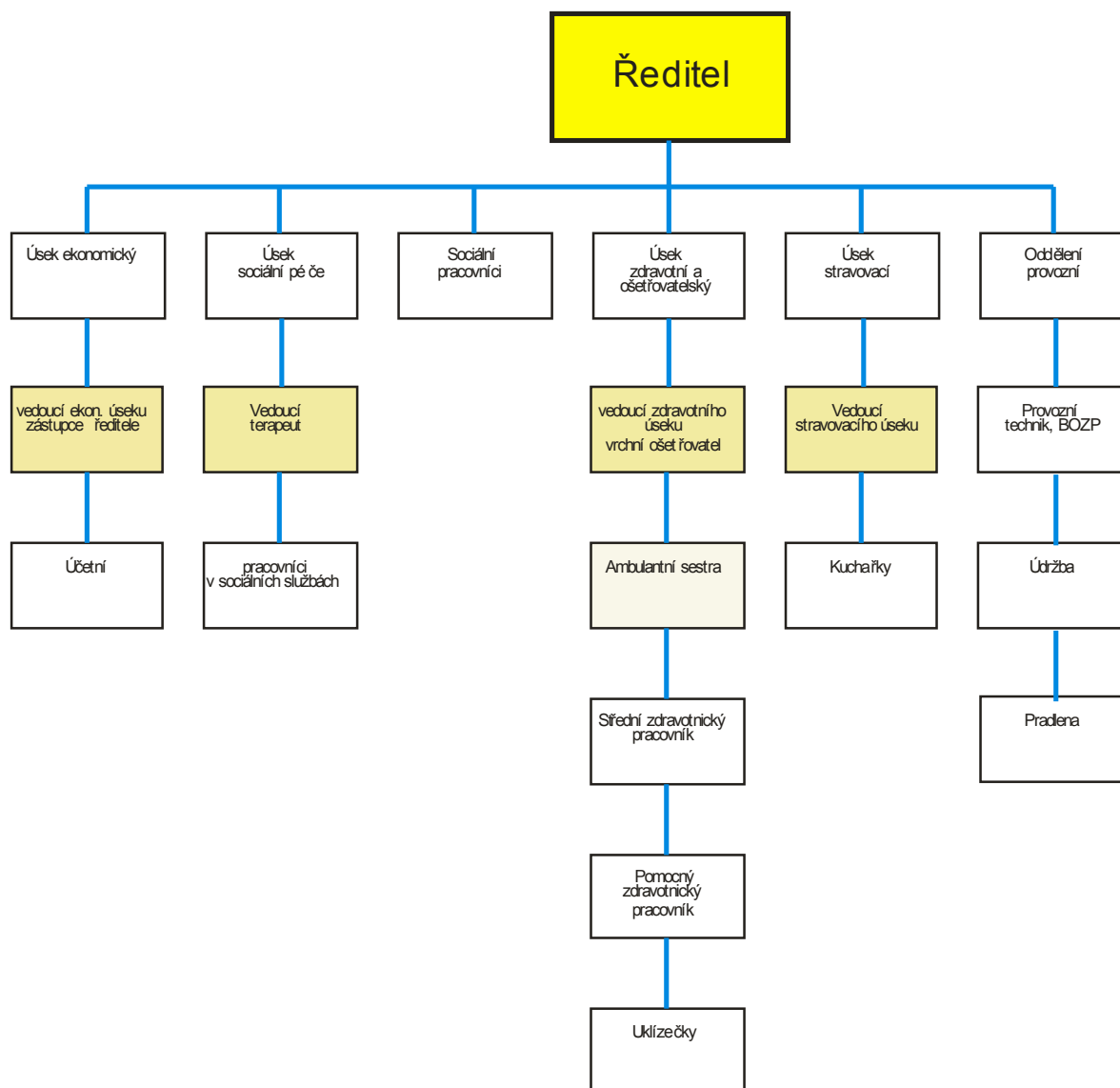
6. Statutární zástupce : Kadlecová Jaroslava, ředitelka

### 7. Vedoucí zaměstnanci :

Ředitelka	Jaroslava Kadlecová
Vedoucí ekonomického úseku /zástupce ředitelky/	Vlasta Vencová
Vedoucí zdravotního a ošetrovatelského úseku	Jan Doležal
Vedoucí úseku sociální péče	Mgr.Kateřina Klementová

Vedoucí stravovacího úseku	Marie Adamcová
8. <i>Počet lůžek :</i>	80
K 1.1.2009 obsazených lůžek	80
Průměrný počet klientů v 2009	78,67 klientů
Průměrná obložnost	98,34%
Přijato klientů	8
Propuštěno klientů	3
Zemřelo klientů	5
Průměrný věk klientů	61 let
Počet čekatelů na umístění	170
Počet pokojů	31
Počet lůžek na pokojích	2 – 3
/ dva pokoje jsou 4 lůžkové/	
Zdravotní složení	viz cílová skupina
Ošetřovatelské oddělení	nemáme

# Organizační schéma Ústavu sociální péče pro dospělé Věž, příspěvková organizace



### ***V zařízení pracuje :***

Evidenční počet zaměstnanců	46
Přepočtený počet zaměstnanců	43,4
Průměrná platová třída	6,1
Průměrná mzda	19.325,-Kč
Počet pracovníků v sociálních službách /evidenčních/	6
/ z toho 3 v přímé obslužné péči a 3 v základní výchovné péči/	
Sociální pracovnice	2
Počet zdravotnických pracovníků	18
/ z toho 12 SZP a 6 sanitářů /	
Počet THP	5
Počet převážně manuálně pracujících zaměstnanců	15
/z toho 6 kuchyň,2 údržba,5 úklid,2prádelna/	
Limit prostředků na platy činil	10.055tis.Kč
DPČ +DPP průběžně dle potřeby	16
/ z toho:10 pracujících klientů, 1 lékař psychiatr, 1 dietní sestra,1 SZP,1 manuál, 1PSS,1THP /	
Za celk. odměnu	277tis.Kč
Počet zaměstnanců nově příchozích:	2
Počet zaměstnanců, kteří odešli/do starob.důchodu/	2
Návrat z rodičovské dovolené	1

Pracovní úraz	0
Pracovní neschopnost - celkem 9	285 kal.dnů

V zařízení pracují dále smluvní lékaři:

MUDr Luis Radosa - psychiatr

PhDr Eva Holendová – psycholog

MUDr Jan Ondrák - praktický lékař

Zaměstnanci pracují dle pracovních náplní, v návaznosti na potřeby zařízení. Při své práci se dále řídí platnou legislativou :

Organizační řád

Pracovní řád

Provozní řád

Domácí řád

Příkazy, Směrnice, Pokyny

### ***Péče o zaměstnance :***

Je zpracovaný plán tvorby a čerpání FKSP. Zaměstnancům přispíváme na závodní stravování, na nákup multivitaminů, na společenské, kulturní a sportovní akce , na životní a pracovní jubilea. Dále mají možnost zdarma využívat služeb našeho fit centra a masážního přístroje Lymfoven. Je zpracována směrnice na půjčování obytných přívěsů. Mají placené služby supervizora a k dispozici odborné knihy a časopisy pro průběžné vzdělávání.

### ***Vzdělávání zaměstnanců :***

Zařízení má zpracovaný plán vzdělávání zaměstnanců v návaznosti na platnou legislativu a potřeby zařízení. Reagujeme na aktuální nabídku, využíváme k proškolení zaměstnanců služeb našich lékařů, pořádáme

pravidelné schůzky a porady s tématickým zaměřením. Podporujeme samostudium a studium i školicí akce, které si platí i sjednávají zaměstnanci sami. Poskytujeme zaměstnancům ke studiu odborné časopisy, vztahující se k problematice klientů naší cílové skupiny i řadu dalších.

### Přehled školení pro zaměstnance ÚSPD Věž v roce 2009

Datum	Školení	Místo
23.1.2009	Bezpečnost pacientů s ohledem na prevenci pádů a zranění při hosp.	PL HB
29.-30.1.2009	Mezioborová spolupráce při léčbě ran a kožních defektů	Pardubice
9.2.2009	IS - Cygnus - ovládání modulu Dokumentace klienta	ÚSPD Věž
17.2.2009	Roční zúčtování záloh a daňového zvýhodnění za rok 2008...	HB
18.2.2009	IS - Cygnus - ovládání modulu Sklady	ÚSPD Věž
18.2.2009	Setkání průvodců kvalitou	Jihlava
18.2.2009	Odborný seminář a konzultace k probl. vykazování a zdravotní péče v PZSS..	Jihlava
25.2.2009	Aplikace zákona 187/2006 Sb. v praxi ve spolupráci s OSSZ Havl. Brod	HB
25.2.2009	Hygienické minimum	Jihlava
5.3.2009	Aktuality účetnictví rok 2009	Jihlava
16.3.2009	Týmová komunikace	HB
30.3.2009	Setkání průvodců kvalitou - supervize	Jihlava
1.4.-3.4.2009	Konference pro pracovníků v soc. obl. III	Telč
6.4.2009	Kurz keramiky	ÚSPD Věž
8.4.-9.4.2009	III. Prezentační akce - firma ALTER s.r.o.	Hradec Králové
9.4.2009	Interaktivní výcvik - Základy komunikace a doprovodu zrakově postižených	Praha
14.4.2009	Školení ved. prac. , referenční zkoušky	ÚSPD Věž
21.4.2009	Aktuální otázky řešení hygieny ve zdr.	Jihlava
28.4.2009	Hygienické požadavky ve stravovacích službách	HB
4.5.2009	KP v sociálních službách	Jihlava
12.5.2009	Odborný kurz ústavního stravování 2009	Plzeň
14.5.2009	Školení Arim - dezinfekce	ÚSPD Věž

9.6.2009	eGovernment - datové schránky, konverze dokumentů	Jihlava
11.6.2009	Účtování dlouhodobého majetku	Jihlava
11.6.2009	Jednání s problémovým klientem	Jihlava
12.6.2009	Opatrovnictví a majetek nesvéprávných	Jihlava
15.6.2009	Nové postupy v předlékařské první pomoci	ÚSPD Věž
25.8.2009	Sleva na pojistném a další změna zák.	HB
8.9.2009	Sem. pro budoucí uživatele aplikace podávání žádostí o dotace pro 8/9	Praha
10.9.2009	Setkání soc. prac.	Velké Mez.
10.-11.9.2009	XV. Královéhradecké ošetř. dny	HK
22.9.2010	Novela zákona o soc. službách	Jihlava
24.9.2009	Novela zákona č. 250/2000 Sb o rozp. pravidlech územních rozpočtů	Jihlava
1.10.2009	Spisové služby	Jihlava
2.10.2009	Etika	ÚSPD Věž
2.10.2009	Audit v zařízení sociálních služeb	Jihlava
30.10.2009	Agresivní klient v zařízení sociální péče	Jihlava
10.11.2009	Obnovené školení dozorce výtahu	ÚSPD Věž
12.11.2009	Aktuální otázky ke zdaňování příjmů zaměstnanců	HB
16.11.2009	IS Cygnus - ovládání modulu Zaměstnanci	ÚSPD věž
20.11.2009	Školení	Žďár n.Sáz.
30.11.2009	Zaručený elektronický podpis	Jihlava
15.12.2009	Změny v účetnictví příspěvkových org., org. složek státu a územních celků, obcí od 1.1.2010	Jihlava

**V roce 2009 se zaměstnanci ÚSPD zúčastnili také školení BOZP, PO v ÚSPD Věž.**





## Klienti :

Počet klientů		80
Z toho :	žen	40
	mužů	40
počet klientů ve věku 27-65 let		51
-,,-	66-75 let	17
-,,-	76-85 let	11
-,,-	85-95 let	1
Příspěvek na péči	I.stupeň	22
	II.stupeň	18
	III.stupeň	18
	IV.stupeň	15
	nepřiznáno, v jednání	7
nákladnější stravování		33
imobilní		4
mobilní za pomoci		15
nesvéprávní		16
omezení ve způsobilosti		9
svéprávní		55

Klienti jsou do zařízení přijímáni na základě své žádosti, nebo žádosti opatrovníka. S každým žadatelem je v předstihu vedeno podrobné jednání, kdy je ještě před definitivním podáním žádosti informován o všech skutečnostech a podmínkách pobytu v ÚSPD Věž. Do pořadníku čekatelů na umístění je zařazen až na základě svého skutečného plnohodnotného rozhodnutí. Společný život v zařízení je upraven a definován Domácím řádem a přizpůsoben specifickým potřebám klientů s chronickým duševním onemocněním. Všichni klienti mají od roku 2017 podepsány smlouvy o poskytování sociálních služeb. Všichni klienti mají klíčového pracovníka. K volbě klíčového zaměstnance jsme přistupovali po vzájemné dohodě s klienty. V zařízení je plně rozvinutý systém individuálních plánů, včetně tvorby a průběžného vyhodnocování a upravování dle potřeb klientů.



*Tak se bavíme – slavíme Velikonoce*

## **Zájmová činnost klientů:**

V rámci aktivizace a resocializace pracuje v zařízení několik zájmových kroužků a běžných aktivizačních činností:

Kroužek ručních prací /pletení, vyšívání, šití,háčkování,práce s pedikem,práce s papírem, pletení košíků,šití textilních výrobků a hraček,výroba ozdob atd./ fotografický kroužek , kroužek vaření, keramiky,hudební,sportovní,turistický,cyklistický,filmový,vzdělávací, kroužek práce na PC,arteterapie, canisterapie,muzikoterapie, čtenářský ,zahradnický a řada dalších. Několik klientů /10/ pracuje za mzdu při drobných pomocných pracích- vrátní,pomoc v kuchyni , pomoc při úklidu apod.

Veškerou aktivizační činnost řídí a organizují pracovníci úseku sociální péče. Při některých akcích se zapojují zejména pracovníci zdravotního úseku , ev. další zaměstnanci dle aktuálních potřeb. Kromě výše uvedených činností se v zařízení pravidelně 1x týdně koná velká komunita za účasti všech klientů a zaměstnanců. Dle potřeby, minimálně však 1x týdně pořádáme pro klienty různé zájmové,rukodělné,sportovní , logické a paměťové soutěže. Do zařízení dochází zástupci různých církví k hromadným, či individuálním bohoslužbám. Klientům nabízíme volnočasové aktivity různého druhu tak, aby korespondovaly s jejich zájmy a potřebami. Důsledně dbáme na individualitu každého jedince. Společně slavíme narozeniny, dárky bývají symbolické, většinou z vlastních zdrojů. Další drobné dárkové předměty dostávají přímo klienti, zejména od fi Hartmann , nebo Semileas. Firma Hartmann např. nakoupila našim klientům k vánocům potravinové balíčky.

Snažíme se, aby život v našem zařízení byl pro klienty příjemný a co nejvíce podobný životu běžné populace. Podporujeme jejich styk s příbuznými a v rámci toho organizujeme tematické výlety po místě jejich rodiště. Pravidelně s námi naši klienti jezdí na nákupy do nákupních center apod. Vzhledem k omezeným finančním prostředkům našich klientů jsme nuceni velké akce oproti minulosti redukovat a využívat pouze dostupných zdrojů. V této souvislosti vítáme zájem i podporu organizací a občanů, kteří se chtějí podílet na zkvalitnění života našich klientů.

## PŘEHLED AKCÍ PRO KLIENTY v roce 2009

<b>20.1.2009</b>	Plavecký bazén - PL HB
<b>21.1.2009</b>	Ples pro seniory - Krahulčí
<b>27.1.2009</b>	Setkání s paní Květou Fialovou ve Ždírci
<b>3.2.2009</b>	bazén PL HB
<b>6.2.2009</b>	výlet do Jihlavy
<b>25.2.2009</b>	Karneval ÚSPD Věž
<b>6.3.2009</b>	plavecký bazén PL HB
<b>10.3.2009</b>	Bazén PL HB
<b>23.3.2009</b>	Výlet směr Žďár nad Sázavou - návštěva rodiště...
<b>31.3.2009</b>	plavecký bazén PL HB
<b>7.4.2009</b>	plavecký bazén PL HB
<b>14.4.2009</b>	plavecký bazén PL HB
<b>17.4.2009</b>	Maškarní rej - Zboží
<b>21.4.2009</b>	plavecký bazén PL- HB
<b>28.4.2009</b>	plavecký bazén PL HB
<b>30.4.2009</b>	Pálení Čarodejnice
<b>5.5.2009</b>	plavecký bazén PL HB
<b>7.5.2009</b>	Canisterapie
<b>11.5.2009</b>	Setkání klientů ÚSP Třešť
<b>12.5.2009</b>	plavecký bazén PL HB
<b>29.5.2009</b>	Folklorní vystoupení ve Světlé nad Sázavou
<b>22.6.2009</b>	výlet Humpolec, Háj
<b>23.6.2009</b>	Bazén PL HB
<b>13.7.2009</b>	Bolechov -rekreační pobyt- v termínu od 13.7 - 17.7., účast 20 klientů
<b>29.7.2009</b>	výlet - Lipnice nad Sázavou
<b>4.8.2009</b>	plavecký bazén PL HB
<b>5.8.2009</b>	výlet - Hubertka
<b>12.8.2009</b>	výlet Stvořidla
<b>18.8.2009</b>	výlet Polnička
<b>25.8.2009</b>	výlet hrad Orlík
<b>26.8.2009</b>	PL - Pod kopyty koní země zazpívá
<b>29.8.2009</b>	Jemčina - týdenní rekreační pobyt na kolech
<b>8.9.2009</b>	bazén - PL HB
<b>10.9.2009</b>	canisterapie
<b>11.9.2009</b>	Havajský den - Soc. centrum města Světlá n. Sáz., Domov pro seniory
<b>24.9.2009</b>	canisterapie
<b>24.9.2009</b>	Pouť ve Světlé nad Sázavou
<b>6.10.2009</b>	Srdce na dlani - Jihlava
<b>7.10.2009</b>	Den otevřených dveří - s doprovodným programem v ÚSPD Věž
<b>7.10.2009</b>	Hašlerovy písničky
<b>8.10.2009</b>	Canisterapie

<b>22.10.2009</b>	Podzimní opékání buřtů v ÚSPD Věž
<b>4.11.2009</b>	Divadelní představení klientů z Rychmburku
<b>17.11.2009</b>	Trh řemesel - Havlíčkův Brod - aktivní účast a prodej výrobků
<b>3.12.2009</b>	canisterapie
<b>4.12.2009</b>	Mikulášská zábava
<b>10.12.2009</b>	Barevné vánoce
<b>24.12.2009</b>	Rozdávání dáreků na Štědrý den
<b>31.12.2009</b>	Silvestrovské rozjímání



## Hospodaření organizace:

<b><i>Dotace</i></b>	<b>9 699tis.Kč</b>
z toho	1 539tis.Kč příspěvek KrÚ 8 160tis.Kč dotace MPSV
<b><i>Výnosy</i></b>	<b>12 106tis.Kč</b>
z toho	6 318tis.Kč úhrady od klientů 4 711tis.Kč příspěvek na péči 776tis.Kč příjmy od VZP 301tis.Kč příjmy za obědy
<b><i>Náklady celkem</i></b>	<b>21 740tis.Kč</b>
z toho	3 890tis.Kč spotřeba materiálu 1 386tis.Kč spotřeba energií 13 847tis.Kč osobní náklady
<b><i>Fondy</i></b> - zůstatky na běžném účtu	243tis.Kč investiční fond 513tis.Kč rezervní fond 188tis.Kč fond odměn 131tis. Kč fond FKSP

Bylo dosaženo kladného hospodářského výsledku 100.556,97 Kč.

### **Významné údržbové akce investičního charakteru :**

-oprava trámových stropů 1. část – hrazeno z prostředků kraje Vysočina

### **Významné akce údržbového charakteru:**

*Hrazeno z provozních prostředků ÚSPD Věž v celk. výši 1.247tis. Kč*

-práce malířské a natěračské	154,5tis.Kč
-oprava sušárny	160tis.Kč
-oprava dlažby na přízemí	109tis. Kč
-výměna jednotky plynového kotle	57tis.Kč
-havárie odpadů a kanalizace	34tis. Kč
-opravy zastřešení vchodů	75tis.Kč
-stavební opravy v kotelně	57tis.Kč
-opravy zařízení EPS a EZS	100tis.Kč
-dílčí opravy mimo rozpočet, souvisejících se stropy	cca 200tis.Kč

Další opravy a údržba byly prováděny na základě vzniklých skutečností.

### **Strojní investice :**

-kuchyňský sporák	108.019 Kč
-osobní automobil Škoda Octavia	292.300 Kč
-masážní přístroj Lymfoven – DAR od RWE	49.899Kč
-čtecí zařízení k Lymfovenu	22.729Kč
-travní traktor – DAR od RWE	69.900Kč

## **Externí kontroly, vyhodnocení:**

- dílčí audity účetnictví a hospodaření – bez závad
- kontroly VZP –platby výkonů – odebrány podstatné finanční částky,  
následná kontrola již bez závad /neuznání zdrav.výkonů  
nemohlo zařízení ovlivnit –nedokonalá legislativa/
- kontrola VZP na platby pojistného na veřejné zdravotní pojištění a  
dodržování povinností plátce – bez závad
- kontroly KHS na dodržování právních předpisů a hygienických norem-  
bez závad
- metodická dohlídka z kraje Vysočina na zavádění Standardů

Veškeré další dílčí kontroly jsou prováděny v návaznosti na platnou legislativu, předpisy PO,BOZP a další kontroly a revize nutné pro bezpečný chod zařízení.

## **Úspěchy a splněné úkoly :**

Veškeré úsilí zaměstnanců směřovalo k zajištění podmínek pro poskytování kvalitní sociální služby pro klienty, k budování příjemného prostředí a dobrých vztahů , jak mezi klienty, tak i interpersonálně.I přes obtížné chvíle, spojené zejména s náročnou rekonstrukcí trámových stropů nepocítili naši klienti žádné podstatné omezení. Prostor ve kterém žijí vnímají pozitivně, daří se nám vytvářet pro ně příjemnou atmosféru a dělá nám velkou radost, že se u nás cítí dobře. Lze konstatovat, že jako celek fungujeme bez velkých problémů, nebylo třeba řešit žádné mimořádné události. Snažíme se pracovat týmově a v osobě ředitele cítí ostatní podporu a zájem. Splnili jsme všechny úkoly, které jsme měli stanoveny pro rok 2009. Podařilo se nám navázat spolupráci s manažery



RWE, kteří nám přispěli na provoz poskytnutými dary, ale i osobně provedli pomocné práce spojené se stěhováním celého oddělení , vč. všeho nábytku před opravou stropů, provedli nátěry dřevěných staveb, plotů, odklizení suti z parku apod. Tým 45 manažerů RWE odvedl kvalitní práci, kterou bychom sami zvládali jen problematicky. Podařilo se nám předjednat s majitelem odkoupení části parku, který máme v pronájmu. Za další úspěch považujeme výsledky jednání s ŘSD, které bude v roce 2010 měnit okna v průčelí zámku / nyní je již v gesci majetkového odboru kraje Vysočina /. Zařízení má zpracované veškeré Standardy kvality, které průběžně zavádíme do praxe.

### **Plány do roku 2010 :**

Dále zvyšovat kvalitu poskytovaných služeb, udržet příjemné životní podmínky pro klienty a personál . Podporovat vzdělávání zaměstnanců.

Jako cílovou skupinu nadále přijímat pouze klienty s chronickým duševním onemocněním.

Požádat zřizovatele o možnost změny názvu ústavu. Jsme domov se zvláštním režimem a pro naše uživatele i veřejnost by změna názvu a použití jiného označení než „ústav“ byla žádoucí.

Spolupracovat při náročných údržbových akcích /výměna oken v průčelí, další etapy opravy trámových stropů atd./ tak, aby se vše co nejméně dotýkalo našich obyvatel.

Ve spolupráci s KrÚ dokončit koupi parku a zažádat o projekt na jeho revitalizaci.

Pokusit se apelovat na zřizovatele a požádat o podporu a pomoc při výstavbě dílny a víceúčelové místnosti pro klienty.

Dále jednat se zřizovatelem ohledně výstavby chráněného bydlení pro 7 klientů.

Ve Věži 30.3.2010

Kadlecová Jaroslava