

DOMOV ve VĚŽI



příspěvková organizace
Věž 1
582 56
IČO : 60128089
tel. 569 445 504, 569 445 227
www.domov-vez.cz
e-mail : reditel@domov-vez.cz



VÝROČNÍ ZPRÁVA

2011

Zpracovala : Jaroslava Kadlecová

ředitelka Domova ve Věži

Ve Věži 23.3.2012

1. základní informace:

Název organizace : Domov ve Věži,
příspěvková organizace

Sídlo : Věž 1 , 582 56 Věž

IČ : 60128089

DIČ : CZ60128089

Zřizovatel : Kraj Vysočina, Žižkova 57, Jihlava

- základní charakteristika organizace:

Předmět činnosti:

V domově se zvláštním režimem podle § 50 odst.1 zák.č.108/2006 Sb.o sociálních službách, ve znění pozdějších předpisů poskytuje organizace pobytové služby dospělým osobám, které mají sníženou soběstačnost z důvodů chronického duševního onemocnění, nebo závislosti na návykových látkách, osobám se stařeckou demencí, kteří byli přijati do 31.12.2002 a jejichž situace vyžaduje pravidelnou pomoc jiné fyzické osoby. Režim je přizpůsoben specifickým potřebám těchto osob. Od 1.2.2010 již přijímáme pouze klienty s chronickým duševním onemocněním.

Datum zřízení: 1.1.2003 na dobu neurčitou

*Zápis do OR :*7.11.2003 / OR Krajského soudu v Hradci Králové, oddíl Pr, vložka 791

- kontakty:

Statutární zástupce : Kadlecová Jaroslava, ředitelka

tel./fax : 569 445 227/ 569 445 504

mobil : 604765092 ,

e-mail : reditel@domov-vez.cz

URL : www.domov-vez.cz

Vedoucí zaměstnanci :

Ředitelka	Jaroslava Kadlecová
Vedoucí ekonomického úseku /zástupce ředitelky/	Vlasta Vencová
Vedoucí zdravotního a ošetrovatelského úseku	Mgr.Tomáš Zikmunda
Vedoucí úseku sociální péče	Mgr.Kateřina Klementová
Vedoucí stravovacího úseku	Marie Adamcová

- veřejný závazek:

Poslání:

Posláním Domova ve Věži je zajištění pobytové služby v domově se zvláštním režimem osobám s chronickým duševním onemocněním, jimž nelze zajistit pomoc v přirozeném sociálním prostředí, kterým hrozí sociální vyloučení a jejichž situace vyžaduje pravidelnou pomoc jiné osoby. Rozsah a forma pomoci vychází z individuálně určených potřeb osob, při zachování lidské důstojnosti a snahy o sociální začlenění klientů. Podporujeme klienty v získání vlastní identity, v zachování a rozvoji schopností a dovedností, které směřují k soběstačnosti. Vytváříme domácí atmosféru, kde mohou klienti uplatňovat vlastní vůli a samostatně se rozhodovat. Klademe důraz na uspokojování potřeb klientů, podporujeme přirozené vztahové vazby a kontakty, vedeme uživatele k maximální samostatnosti a zodpovědnosti.

Cíle :

a) orientované na klienta :

-zapojovat klienty do veřejného života a využívat k tomu běžné služby

-poskytovat bydlení, které respektuje soukromí klienta a blíží se maximálně domácímu prostředí

- podporovat zájmy klientů a jejich společenské kontakty
- podporovat samostatné rozhodování klientů o vlastním životě

b) orientované na poskytovatele :

- zajišťovat péči o zaměstnance – prostředí, vzdělávání, prac. podmínky
- zajišťovat zvyšování kvality poskytovaných služeb

Zásady :

- odbornost
- individuální přístup
- respektování důstojnosti
- integrace

Okruh osob :

Zařízení je určeno pro:

- muže a ženy od 18 let s chronickým duševním onemocněním, horní věková hranice není omezena
- osobám, kteří v důsledku biopsychosociálního postižení potřebují sociální péči ústavní, nikoliv však péči léčebnou ve zdravotnickém zařízení

Zařízení není určeno:

- osobám závislým na návykových látkách / od 1.2.2010/
- osobám s mentálním postižením
- osobám s projevy agrese, sexuální deviace a s projevy sebepoškozování
- osobám, kteří nabízenou službu odmítají a nepřichází ze svého rozhodnutí
- osobám, u nichž došlo k relapsu onemocnění a je nutný pobyt ve zdravotnickém zařízení

- poskytované služby dle zákona č. 108/2006

Domov se zvláštním režimem

- historie organizace :

Sociální zařízení je umístěno na hlavní trase, zhruba 14 km od Havlíčkova Brodu směrem na Humpolec. Je umístěno v budově bývalého zámku, který byl postupně přebudováván a od roku 1964 sloužil jako sociální zařízení.

Do roku 2002 bylo zařízení provozováno jako domov důchodců. Po výstavbě nového DD v Havlíčkově Brodě odešlo zhruba 50 seniorů do nového zařízení a ve stávajícím zůstalo 40 klientů, kteří odejít odmítli jinam, nebo trpěli chronickým duševním onemocněním. Před ukončením provozu jsme ve spolupráci s budoucím zřizovatelem změnili koncepci poskytování sociální služby a specializovali se na službu osobám s duševním onemocněním. Od roku 2003 došlo k významným rekonstrukcím. Především jsme snížili počty lůžek na pokojích, společné prostory jsme upravili tak, aby vyhovovaly potřebám mladší klientely se specifickými potřebami, vystavěli jsme pracovní terapie. Došlo k zásadním technickým změnám- výměna střechy, výstavba dalšího křídla budovy nad stávající uhelnou a kotelnou, rekonstrukce kuchyně, oprava trámových stropů, výměna oken , výstavba dřevodílny, víceúčelových místností a další.

2. doplňující informace

- Kapacita DZR :	80
K 1.1.2011 obsazených lůžek	80
K 31.12.2011 obsazených lůžek	80
Průměrný počet klientů v 2011	80 klientů
Průměrná obložnost	100%
Přijato klientů	9
Propuštěno klientů	4
Zemřelo klientů	5
Průměrný věk klientů	59,5 let
Počet čekatelů na umístění	97
Počet pokojů	32
Počet lůžek na pokojích	2 – 3
/ dva pokoje jsou 4 lůžkové/	
Zdravotní složení	viz cílová skupina
Ošetrovatelské oddělení	nemáme
- průměrná čekací doba na umístění	2-6 let / dle situace/
- složení uživatelů (klienti) :	

Počet klientů	80
Z toho : žen	37
mužů	43
počet klientů ve věku 18-65 let	56
počet klientů ve věku 66-75 let	17
počet klientů ve věku 76-85 let	4
počet klientů ve věku 85-95 let	3

Příspěvek na péči	I.stupeň	24
	II.stupeň	21
	III.stupeň	21
	IV.stupeň	13
	nepřiznáno, v jednání	1
nákladnější stravování		35
imobilní		7
mobilní za pomoci		18
nesvéprávní		19
omezení ve způsobilosti		10
svéprávní		51

Klienti jsou do zařízení přijímáni na základě své žádosti, nebo žádosti opatrovníka. S každým žadatelem je v předstihu vedeno podrobné jednání, kdy je ještě před definitivním podáním žádosti informován o všech skutečnostech a podmínkách pobytu v Domově ve Věži . Do poradníku čekatelů na umístění je zařazen až na základě svého skutečného plnohodnotného rozhodnutí. Společný život v zařízení je upraven a definován Domácím řádem a přizpůsoben specifickým potřebám klientů s chronickým duševním onemocněním. Všichni klienti mají od roku 2007 podepsány smlouvy o poskytování sociálních služeb. Všichni klienti mají klíčového pracovníka. K volbě klíčového zaměstnance přistupujeme po vzájemné dohodě s klienty. V zařízení je plně rozvinutý systém individuálních plánů, včetně tvorby a průběžného vyhodnocování a upravování dle potřeb klientů.

- popis základních činností :

Zařízení poskytuje klientům

-ubytování – dvou a třílůžkové pokoje, sociální zařízení společná, není na pokoji

-stravování- vaříme základní i dietní stravu, klienti mají možnost výběru ze dvou jídel

-lékařská péče – 2x týdně dochází do zařízení praktický lékař, dále d.p.

1x týdně dochází psychiatr, dále dle potřeby

1x týdně dochází psycholog., dále dle potřeby

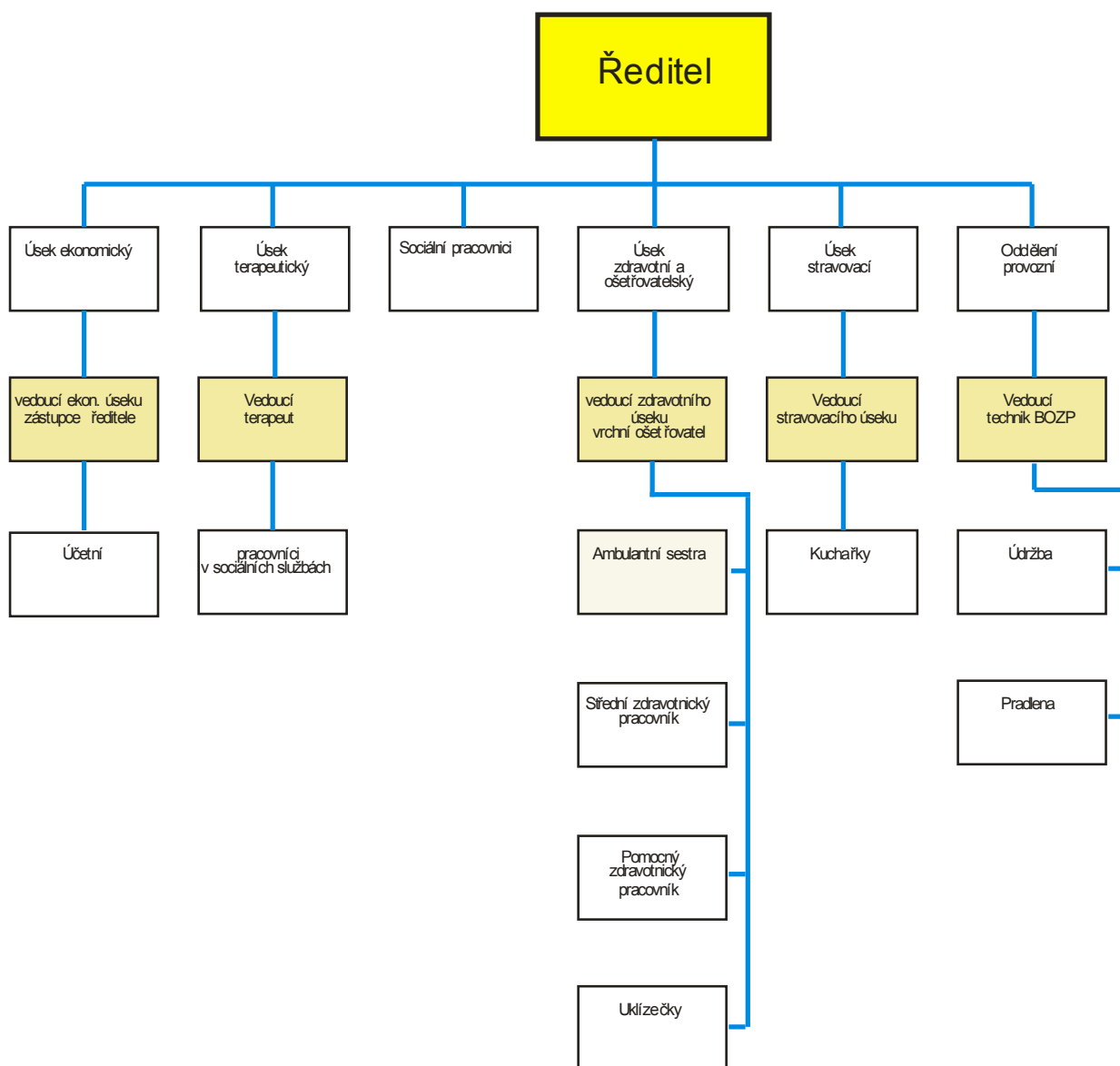
odborná lék. péče, vč. stomatologa - smluvně

-volnočasové aktivity

-fakultativní služby

3. personální zajištění služby :

Organizační schéma Domova ve Věži, příspěvkové organizace



- počet zaměstnanců :

Evidenční počet zaměstnanců	45
Přepočtený počet zaměstnanců	43
Průměrná platová třída	6,6
Průměrná mzda	20.362,-Kč
Počet pracovníků v sociálních službách /evidenčních/	7
/ z toho 3 v přímé obslužné péči a 4 v základní výchovné péči/	
Sociální pracovníce	2
Počet zdravotnických pracovníků	17
/ z toho 11 SZP a 6 sanitářů /	
Počet THP	5
Počet převážně manuálně pracujících zaměstnanců	14
/z toho 6 kuchyň,2 údržba,4 úklid,2prádelna/	
Limit prostředků na platy činil /+použito 4.122,-Kč z FO/	10.487 tis.Kč
DPČ +DPP průběžně dle potřeby	12
/ z toho:5 pracujících klientů, 1 lékař psychiatr,	
1 dietní sestra, 1 SZP,3 manuál, 1 PSS	
Za celk. odměnu	326 tis.Kč
Počet zaměstnanců nově příchozích:	2
Počet zaměstnanců, kteří odešli/do starob.důchodu 2 /	4
Návrat z rodičovské dovolené	0
Pracovní úraz	0
Pracovní neschopnost - celkem 14	355 kal.dnů

V zařízení pracují dále smluvní lékaři:

MUDr Luis Radosa - psychiatr

PhDr. Eva Holendová – psycholog

MUDr Jan Ondrák - praktický lékař

Zaměstnanci pracují dle pracovních náplní, v návaznosti na potřeby zařízení. Při své práci se dále řídí platnou legislativou :

Organizační řád

Pracovní řád

Provozní řád

Domácí řád

Příkazy, Směrnice, Pokyny, Standardy, Metodiky

Péče o zaměstnance :

Je zpracovaný plán tvorby a čerpání FKSP. Zaměstnancům přispíváme na závodní stravování, na společenské, kulturní a sportovní akce , na životní a pracovní jubilea. Dále mají možnost zdarma využívat služeb našeho fit centra a masážního přístroje Lymfoven. Je zpracována směrnice na půjčování obytných přívěsů. Mají placené služby supervizora a k dispozici odborné knihy a časopisy pro průběžné vzdělávání.

- vzdělávání zaměstnanců :

Zařízení má zpracovaný plán vzdělávání zaměstnanců v návaznosti na platnou legislativu a potřeby zařízení. Reagujeme na aktuální nabídku, využíváme k proškolení zaměstnanců služeb našich lékařů, pořádáme pravidelné schůzky a porady s tématickým zaměřením. Podporujeme samostudium a studium i školicí akce, které si platí i sjednávají zaměstnanci sami. Poskytujeme zaměstnancům ke studiu odborné časopisy, vztahující se k problematice klientů naší cílové skupiny i řadu dalších. Preferujeme vzdělávací akce pořádané agenturami pro dotčené zaměstnance, které se konají přímo v zařízení a mohou se ho účastnit i zaměstnanci ostatních profesí.

VZDĚLÁVÁNÍ ZAMĚSTNANCŮ DOMOVA VE VĚŽI ZA ROK 2011

17.1.2011	Kurz kongitivní aktivizace	Jihlava
26.1.2011	Konference pracovníků nelékařských zdrav. povolání	Havlíčkův Brod
9.2.2011	Kurz kongitivní aktivizace	Jihlava
15.2.2011	Roční zúčt. záloh na daň za r.2010 a zdaňování mezd 2011	Havl. Brod
1.3.2011	Sexuální výchova handicapovaných osob	Brno
4.3.2011	Odměňování zaměstnanců ve veř. službách a správě	Jihlava
9.3.2011	Sociální práce Potřebují soc. pracovníci profesní zákon?	Tábor
14.a 18.3. 2011	Kurz kongitivní aktivizace	Jihlava
28.3.2011	Vykazování zdravotní péče zdrav. pojišťovněm	Jihlava
31.3.2011	Odborná příprava preventivní požární hlídky	Domov Věž
4.4.2011	Syndrom vyhoření	Domov Věž
6.4.2011	Krajská konference hromad. stravování	Jihlava
6.4.2011	Elektronická spisová služby a datové schránky	Jihlava
19.4.2011	Hygienické požadavky ve stravovacích službách	Havl. Brod
20.4.2011	Alternativní komunikace	Domov Věž
3.5.2011	Konference-profesní svaz zdrav. Pracovníků v soc. službách	Brno
17.5.2011	Energetická efektivita v budovách a projekty EPC	Jihlava
17.5.2011	Pohřebnictví /rozšířeno o problematiku sociálních pohřbů/	Jihlava
19.5.2011	Cestovní náhrady	Jihlava
24.5.2011	Dokumentace v sociálních službách	Jihlava
30.5.2011	Odborná stáž	ÚSP Nové Syrovice
8.-10.6.2011	Pracovní setkání poskytovatelů zdrav. a soc. služeb ČR	Č. Budějovice
17.6.2011	Vztahy a stavy – bludný kruh	Jihlava

21.6.2011	Supervize přímoobslužný personál	Domov ve Věži
19.9.2011	Situace možného porušování práv	Jihlava
23.9.2011	Krizové řízení v sociálních službách	Velké Meziříčí
29.9.-1.10.2011	12. Kongres E.D.E. Velká tabu v dlouhodobé péči	Praha
3.10.2011	Kontrola a hodnocení veř. závazku a zjišťování spokojenosti	Jihlava
4.10.2011	Kvalita 09, aktivita 02 – Řízení příspěvkových organizací	Jihlava
5.10.2011	Krajská konference hromadného stravování	Jihlava
6.10.2011	Kvalita 09, aktivita 02 – Řízení příspěvkových organizací	Jihlava
11.10.2011	Péče o klienty s inkontinencí	Jihlava
19.10.2011	Ošetřovatelství v gerontopsychiatrii	Havlíčkův Brod
20.10. 2011	Supervize ZP	Domov ve Věži
1.11.2011	Kvalita 09, aktivita 02 – Řízení příspěvkových organizací	Jihlava
3.11.2011	Supervize ZP	Domov ve Věži
3.11.2011	Řízení kvality v sociálních službách	Havlíčkův Brod
7.11.2011	Kvalita 09, aktivita 02 – Řízení příspěvkových organizací	Jihlava
16.11.2011	Školení dozorce výtahu	Domov Věž
22.11.2011	Zdaňování příjmů ze závislé činnosti	Havlíčkův Brod
24.11.2011	Účetní závěrka	Jihlava
29.11.2011	Řízení kvality v sociálních službách	Jihlava
29.11.2011	Kvalita 09, aktivita 02 – Řízení příspěvkových organizací	Jihlava
1.12.2011	Problematika novodobé péče u seniorů	Domov Věž
1.12.2011	Kvalita 09, aktivita 02 – Řízení příspěvkových organizací	Jihlava
13.12.2011	Základy životní rovnováhy	Hrotovice

V roce 2011 se zaměstnanci Domova ve Věži zúčastnili školení BOZP, PO, bezpečnostního školení v dopravě – řidiči referenti a všichni přímoobslužní zaměstnanci absolvovali 24 hodin vzdělávání dle zákona. Zdravotníci mají nastaven systém vzdělávání v oboru. Provozní zaměstnanci prochází tematicky zaměřeným školením – hygienické minimum, nové trendy ve stravování, svářečské zkoušky apod. Průběžně jsou zaměstnanci proškoleni v tématech týkajících se problematiky duševních nemocí.

- hodnocení jednotlivých úseků :

Zaměstnanci pracují týmově, funguje spolupráce i předávání informací. Jednotlivé úseky vykazují dlouhodobě dobrý pracovní výkon. Je nastaven systém porad a supervizí.

4. hospodaření organizace:

- finanční služby, finanční plán, skutečné náklady, výsledky hospodaření

<i>Dotace</i>	8 3680tis.Kč
z toho	1 418tis.Kč příspěvek KrÚ
	6 950tis.Kč dotace MPSV
<i>Výnosy</i>	13 282tis.Kč
z toho	6 733tis.Kč úhrady od klientů
	5 034tis.Kč příspěvek na péči
	1 184tis.Kč příjmy od VZP
	331tis.Kč příjmy za obědy
<i>Náklady celkem</i>	21 903tis.Kč
z toho	3 607tis.Kč spotřeba materiálu
	1 145tis.Kč spotřeba energií
	14 626tis.Kč osobní náklady
<i>Fondy</i> - zůstatky na běžném účtu	535tis.Kč investiční fond

467tis.Kč rezervní fond

36tis.Kč fond odměn

110tis. Kč fond FKSP

Hospodářský výsledek 0 Kč/ zapojen rezervní fond ve výši 137 070,97 Kč /

- investice

Významné údržbové akce investičního charakteru :

-oprava trámových stropů 3. část – hrazeno z prostředků kraje Vysočina

-výměna oken v obytných místnostech – hrazeno z prostředků kraje

Významné akce údržbového charakteru:

Hrazeno z provozních prostředků Domova ve Věži v celk. výši 1.084tis. Kč

-oprava výtahu 217tis. Kč

-oprava omítek a další zednické práce 134tis. Kč

-opravy rekuperací , vzduchotechniky apod. 224tis.Kč

-výměna topných těles a rozvodů 51tis. Kč

-opravy EPS,EZS a CCTV 76tis.Kč

-opravy strojního zařízení 150tis. Kč

-běžné opravy a údržba zařízení 232tis. Kč

Investice :

Pouze povinný odvod

- provedené kontroly

Externí kontroly, vyhodnocení:

- dílčí audity účetnictví a hospodaření – bez závad
- kontrola KHS zaměřená na stravovací provoz -bez závad
- audit dle Nařízení Evropského parlamentu a Rady ES - bez závad
- finanční kontrola MPSV na čerpání dotace – dosud neukončena

Veškeré další dílčí kontroly jsou prováděny v návaznosti na platnou legislativu, předpisy PO,BOZP a další kontroly a revize nutné pro bezpečný chod zařízení.

5. aktivity uplynulého roku

- kulturně společenské akce pro uživatele služby

Zájmová činnost klientů:

V rámci aktivizace a resocializace pracuje v zařízení několik zájmových kroužků a běžných aktivizačních činností:

Kroužek ručních prací /pletení, vyšívání, šití, háčkování, práce s pedikem, práce s papírem, pletení košíků, šití textilních výrobků a hraček, výroba ozdob atd./ fotografický kroužek , kroužek vaření, keramický kroužek , hudební, sportovní, turistický, cyklistický, filmový, vzdělávací, kroužek práce na PC, arteterapie, canisterapie, muzikoterapie, čtenářský, zahradnický, kroužek práce se dřevem a řada dalších. Několik klientů pracuje za mzdu při drobných pomocných pracích- vrátní, pomoc v kuchyni , pomoc při úklidu apod., někteří vykonávají brigádně úklidové práce pro obec, někteří dochází do sociálně terapeutických dílen Fokusu. Vydáváme časopis, o příspěvky se starají klienti.

Aktivizační činnost řídí a organizují pracovníci úseku sociální péče. Při některých akcích se zapojují zejména pracovníci zdravotního úseku , ev. další zaměstnanci dle aktuálních potřeb. Kromě výše uvedených činností se v zařízení pravidelně 1x týdně koná velká komunita za účasti všech klientů a zaměstnanců. Dle potřeby, minimálně však 1x týdně pořádáme pro klienty různé zájmové,rukodělné, sportovní , logické a paměťové soutěže. Do zařízení dochází zástupci různých církví k hromadným, či individuálním bohoslužbám. Klientům nabízíme volnočasové aktivity různého druhu tak, aby korespondovaly s jejich

zájmy a potřebami. Důsledně dbáme na individualitu každého jedince. Společně slavíme narozeniny, dárky bývají symbolické, většinou z vlastních zdrojů. Další drobné dárkové předměty dostávají přímo klienti, zejména od fi Hartmann , nebo Semileas. Firma Hartmann např. nakoupila našim klientům k vánocům kosmetické balíčky.

- další aktivity organizace:

Snažíme se, aby život v našem zařízení byl pro klienty příjemný a co nejvíce podobný životu běžné populace. Podporujeme jejich styk s příbuznými a v rámci toho organizujeme tématické výlety po místě jejich rodiště. Pravidelně s námi naši klienti jezdí na nákupy do nákupních center a vedeme je k tomu, aby samostatně dokázali obstarat i větší nákup pro domov apod. Vzhledem k omezeným finančním prostředkům našich klientů jsme nuceni velké akce oproti minulosti redukovat a využívat pouze dostupných zdrojů. V této souvislosti vítáme zájem i podporu organizací a občanů, kteří se chtějí podílet na zkvalitnění života našich klientů. Do zařízení zveme různé skupiny se zábavným programem, hudební skupiny, pořádáme plesy, zábavy, dny otevřených dveří, sportovní hry apod. Zveme k účasti jiná zařízení a naopak my jezdíme na návštěvu do jiných sociálních zařízení. Pravidelně se u nás koná Vánoční koncert za účasti široké veřejnosti.

PŘEHLED AKCÍ PRO KLIENTY

13.1.2011 - canisterapie

26.1.2011 - Ples seniorů v Krahulčí

28.1.2011 - předpremiéra filmu Mikola tenkrát na Koločavě

1.2.2011 - plavecký bazén PL HB

8.2.2011 - plavecký bazén PL HB

22.2.2011 - plavecký bazén PL HB

23.2.2011 - Karneval ÚSPD Věž 2011

9.3.2011 - výlet Praha

výlet do Prahy, spojený s prohlídkou města

7.4.2011 - canisterapie

7.4.2011 - vystoupení Duo Kondor

hudební pásmo spojené s vtipnými historkami a kouzly

12.4.2011 - Vajíčkový den

den, kdy jsme zdobili vajíčka, vyprávěli si o Velikonocích a celý den ochutnávali jídla z vajec

19.4.2011 - Univerzita III. věku - Velké Meziříčí

28.4.2011 - canisterapie

29.4.2011 - Pálení čarodějnic

tradiční pálení čarodějnic v parku Domova ve Věži, opékaní buřtů

2.5.2011 - vystoupení Viola

vystoupení skupiny Viola z Olomouce, skupina vystoupila s programem Pod tou starou lípou a klienti měli možnost poslechnout si krásné písně a zatančit si

4.5.2011 - výlet do ZOO Jihlava

9.5.2011 - bohoslužba v Domově ve Věži

11.5.2011 - Univerzita III. věku ve Velkém Meziříčí

téma Tajemství paměti

16.5.2011 - Týdenní pobyt - kola Jemčina

18.5.2011 - Maškarní - Třešť

1.6.2011 - Univerzita třetího věku

Téma Náboženství

15.6.2011 - Ovocný den

Beseda+jídelniček se zařazením ovoce po celý den

22.6.2011 - Univerzita III.věku-Velké Meziříčí

26.6.2011 - canisterapie

2.7.2011 - Ukázka leteckého modelářství Jiřice

13.7.2011 - Univerzita třetího věku

2.8.2011 - stanování u rybníka v Herálci

od 2.8.- 5.8.2011 - čtyřdenní stanování u rybníka v Herálci spojené s rybolovem, opékáním buřtů, výletěním a vším, co k táboření patří

3.8.2011 - U3V

Emoce a zkušenost

17.8.2011 - stanování u rybníka v Herálci

od 17.8.-19.8.2011

17.8.2011 - U3v

Vliv slunečního záření na zdraví člověka

31.8.2011 - PI - "jeden za všechny, všichni za jednoho"

pravidelná benefiční akce na PL

1.9.2011 - U3v + výlet Velké Meziříčí

8.9.2011 - vodárenská nádrž Želivka - výlet

9.9.2011 - Lidmáň - den plný zábavy

13.9.2011 - hudební vystoupení kapely z Pelhřimova

15.9.2011 - U3v

20.9.2011 - Podzimní den - Háj

22.9.2011 - sportovní hry - Domov ve Věži

sportovní hry, v našem domově, účastnili se i klienti z Háje, Lidmaně, Světlé nad Sázavou a Telče

29.9.2011 - U3V

11.10.2011 - Den otevřených dveří v Domově ve Věži - vystoupení Skalníkových akce pro veřejnost, přednáška První pomoc, měření fyziologických funkcí atd.

13.10.2011 - U3V

17.10.2011 - Podzimní ples pro osoby se zdravotním postižením - Praha

27.10.2011 - U3V

stravovací návyky seniorů

10.11.2011 - U3V

11.11.2011 - výlov rybníka - Rozsochatec

23.11.2011 - Reynkova - výročí otevření Domova pro seniory, soutěže

24.11.2011 - U3V

Reflexní terapie

25.11.2011 - Cirkus Berousek

artistické vystoupení

5.12.2011 - Mikulášská nadílka

7.12.2011 – Vánoční Koncert Pavlína Kocmanové a jejího sboru

12.12.2011 – Koncert umělecké agentury Viola

16.12.2011 – Vystoupení ZŠ a MŠ Věž
- Vánoční koncert za účasti umělců z Prahy v kapli

**24.12.2011 - Štědrý den v Domově ve Věži – rozdávání dárků , posezení
- půlnoční mše v kapli Domova**

26.12.2012 Bohoslužba v kapli Domova

- úspěchy organizace :

Za největší úspěchy celé organizace považujeme zájem o naše služby a ze zpětné vazby klientů i okolí víme o spokojenosti a příjemném vnímání našeho zařízení klienty i veřejností. Za velký úspěch považujeme dosažení změny názvu zařízení, který je kladně vnímán klienty i veřejností.

6. specifika organizace :

Specifická klientela vyžaduje specifický způsob poskytování sociální služby. Je poměrně vysoká potřeba specializovaného personálu, zejména zdravotních sester. Veškeré potřeby klientů musí být dokonale provázány a zajištěny i ve spolupráci s odbornými zdravotnickými zařízeními, zejména PL Havl. Brod, PL Jihlava a dalších organizací, které se zabývají péčí, či podporou duševně nemocných klientů.

7. hodnocení uplynulého roku :

Veškeré úsilí managementu a celého týmu zaměstnanců směřovalo k zajištění podmínek pro poskytování kvalitní sociální služby pro klienty, k budování příjemného prostředí a dobrých vztahů , jak mezi klienty, tak i interpersonálně. I přes realizaci náročných stavebních akcí nedošlo k omezení provozu . Prostředí, ve kterém naši klienti žijí, vnímají pozitivně, daří se nám vytvářet pro ně příjemnou atmosféru a bezpečí. Zařízení funguje bez velkých problémů, nebylo třeba řešit žádné mimořádné události. Snažíme se pracovat týmově. Splnili jsme všechny úkoly, které jsme měli stanoveny pro rok 2011. Zařízení má zpracované veškeré Standardy kvality, které průběžně zavádíme do praxe.

8. výhled do roku 2012 :

Dále zvyšovat kvalitu poskytovaných služeb, udržet příjemné životní podmínky pro klienty a personál . Podporovat vzdělávání zaměstnanců a jejich profesní rozvoj.

Snažit se zapojit více klientů do volnočasových aktivit, vč. jejich podpory při hledání drobných pracovních příležitostí – výpomocích při úklidových pracích v obci apod.

Jako cílovou skupinu nadále přijímat pouze klienty s chronickým duševním onemocněním.

Ve spolupráci s KrÚ dokončit koupi parku a spolupracovat na realizaci projektu revitalizace.

Dále jednat se zřizovatelem ohledně výstavby chráněného bydlení pro 7 klientů.

9. fotogalerie:





Ve Věži 23.3.2012

Kadlecová Jaroslava