

DOMOV ve VĚŽI



příspěvková organizace
Věž 1
582 56
IČO : 60128089
tel. 569 445 504, 569 445 227
www.domov-vez.cz
e-mail : reditel@domov-vez.cz



VÝROČNÍ ZPRÁVA

2012

Zpracovala : Jaroslava Kadlecová

ředitelka Domova ve Věži

Ve Věži 23.3.2013

1. základní informace:

Název organizace :	Domov ve Věži, příspěvková organizace
Sídlo :	Věž 1 , 582 56 Věž
IČ :	60128089
DIČ :	CZ60128089
Zřizovatel :	Kraj Vysočina, Žižkova 57, Jihlava

- základní charakteristika organizace:

Předmět činnosti:

V domově se zvláštním režimem podle § 50 odst.1 zák.č.108/2006 Sb.o sociálních službách, ve znění pozdějších předpisů poskytuje organizace pobytové služby dospělým osobám, které mají sníženou soběstačnost z důvodů chronického duševního onemocnění, nebo závislosti na návykových látkách, osobám se stařeckou demencí, kteří byli přijati do 31.12.2002 a jejichž situace vyžaduje pravidelnou pomoc jiné fyzické osoby. Režim je přizpůsoben specifickým potřebám těchto osob. Od 1.2.2010 již přijímáme pouze klienty s chronickým duševním onemocněním.

Datum zřízení: 1.1.2003 na dobu neurčitou

*Zápis do OR :*7.11.2003 / OR Krajského soudu v Hradci Králové, oddíl Pr, vložka 791

- kontakty:

Statutární zástupce : Kadlecová Jaroslava, ředitelka

tel./fax : 569 445 227/ 569 445 504

mobil : 604765092 ,

e-mail : reditel@domov-vez.cz

URL : www.domov-vez.cz

Vedoucí zaměstnanci :

Ředitelka	Jaroslava Kadlecová
Vedoucí ekonomického úseku /zástupce ředitelky/	Vlasta Vencová
Vedoucí zdravotního a ošetrovatelského úseku	Mgr.Tomáš Zikmunda
Vedoucí úseku sociální péče	Mgr.Kateřina Klementová
Vedoucí stravovacího úseku	Marie Adamcová

- veřejný závazek:

Poslání:

Posláním Domova ve Věži je zajištění pobytové služby v domově se zvláštním režimem osobám s chronickým duševním onemocněním, jimž nelze zajistit pomoc v přirozeném sociálním prostředí, kterým hrozí sociální vyloučení a jejichž situace vyžaduje pravidelnou pomoc jiné osoby. Rozsah a forma pomoci vychází z individuálně určených potřeb osob, při zachování lidské důstojnosti a snahy o sociální začlenění klientů. Podporujeme klienty v získání vlastní identity, v zachování a rozvoji schopností a dovedností, které směřují k soběstačnosti. Vytváříme domácí atmosféru, kde mohou klienti uplatňovat vlastní vůli a samostatně se rozhodovat. Klademe důraz na uspokojování potřeb klientů, podporujeme přirozené vztahové vazby a kontakty, vedeme uživatele k maximální samostatnosti a zodpovědnosti.

Cíle :

a) orientované na klienta :

-zapojovat klienty do veřejného života a využívat k tomu běžné služby, zejména v okolí

-poskytovat bydlení, které se co nejvíce blíží domácí atmosféře

-podporovat samostatné rozhodování klientů o vlastním životě

b) orientované na poskytovatele :

-zajišťovat péči o zaměstnance – prostředí, vzdělávání, prac. podmínky

-zajišťovat zvyšování kvality poskytovaných služeb

Zásady :

-odbornost

-individuální přístup

-respektování důstojnosti

-integrace

-podpora

Okruh osob :

Zařízení je určeno pro:

-muže a ženy od 18 let s chronickým duševním onemocněním, horní věková hranice není omezena

-osobám, které v důsledku biopsychosociálního, nebo zdravotního postižení potřebují sociální péči ústavní, nikoliv však péči léčebnou ve zdravotnickém zařízení

Zařízení není určeno:

-osobám závislým na návykových látkách / od 1.2.2010/

-osobám s mentálním postižením

-osobám s projevy agrese, sexuální deviace a s projevy sebepoškozování

-osobám, kteří nabízenou službu odmítají a nepřichází ze svého rozhodnutí

-osobám, u nichž došlo k relapsu onemocnění a je nutný pobyt ve zdravotnickém zařízení

- poskytované služby dle zákona č. 108/2006

Domov se zvláštním režimem

- historie organizace :

Sociální zařízení je umístěno na hlavní trase, zhruba 14 km od Havlíčkova Brodu směrem na Humpolec. Je umístěno v budově bývalého zámku, který byl postupně přebudováván a od roku 1964 sloužil jako sociální zařízení.

Do roku 2002 bylo zařízení provozováno jako domov důchodců. Po výstavbě nového DD v Havlíčkově Brodě odešlo zhruba 50 seniorů do nového zařízení a ve stávajícím zůstalo 40 klientů, kteří odejít odmítli jinam, nebo trpěli chronickým duševním onemocněním. Před ukončením provozu jsme ve spolupráci s budoucím zřizovatelem změnili koncepci poskytování sociální služby a specializovali se na službu osobám s duševním onemocněním. Od roku 2003 došlo k významným rekonstrukcím. Především jsme snížili počty lůžek na pokojích, společné prostory jsme upravili tak, aby vyhovovaly potřebám mladší klientely se specifickými potřebami, vystavěli jsme pracovní terapie. Došlo k zásadním technickým změnám- výměna střechy, výstavba dalšího křídla budovy nad stávající uhelnou a kotelnou, rekonstrukce kuchyně, oprava trámových stropů, výměna oken , výstavba dřevodílny, víceúčelových místností a další.

2. doplňující informace

- Kapacita DZR :	80
K 1.1.2012 obsazených lůžek	80
K 31.12.2012 obsazených lůžek	80
Průměrný počet klientů v 2012	80 klientů
Průměrná obložnost	100%
Přijato klientů	7
Propuštěno klientů	3
Zemřelo klientů	4
Průměrný věk klientů	59,5 let
Počet čekatelů na umístění	115
Počet pokojů	32
Počet lůžek na pokojích	2 – 3
/ jeden pokoj je 4 lůžkový/	
Zdravotní složení	viz cílová skupina
Ošetrovatelské oddělení	nemáme
- průměrná čekací doba na umístění	2-6 let / dle situace/
- složení uživatelů (klienti) :	

Počet klientů	80
Z toho : žen	36
mužů	44
počet klientů ve věku 18-65 let	57
počet klientů ve věku 66-75 let	18
počet klientů ve věku 76-85 let	2
počet klientů ve věku 85-95 let	3

Příspěvek na péči	I.stupeň	19
	II.stupeň	23
	III.stupeň	21
	IV.stupeň	14
	nepřiznáno, v jednání	3
nákladnější stravování		35
imobilní		8
mobilní za pomoci		18
nesvéprávní		21
omezení ve způsobilosti		10
svéprávní		49

Klienti jsou do zařízení přijímáni na základě své žádosti, nebo žádosti opatrovníka. S každým žadatelem je v předstihu vedeno podrobné jednání, kdy je ještě před definitivním podáním žádosti informován o všech skutečnostech a podmínkách pobytu v Domově ve Věži . Do poradníku čekatelů na umístění je zařazen až na základě svého skutečného plnohodnotného rozhodnutí. Společný život v zařízení je upraven a definován Domácím řádem a přizpůsoben specifickým potřebám klientů s chronickým duševním onemocněním. Všichni klienti mají od roku 2007 podepsány smlouvy o poskytování sociálních služeb. Všichni klienti mají klíčového pracovníka. K volbě klíčového zaměstnance přistupujeme po vzájemné dohodě s klienty. V zařízení je plně rozvinutý systém individuálních plánů, včetně tvorby a průběžného vyhodnocování a upravování dle potřeb klientů.

- popis základních činností :

Zařízení poskytuje klientům

-ubytování – dvou a třílůžkové pokoje, sociální zařízení společná, není na pokoji

-stravování- vaříme základní i dietní stravu, klienti mají možnost výběru ze dvou jídel

-lékařská péče – 2x týdně dochází do zařízení praktický lékař, dále d.p.

1x týdně dochází psychiatr, dále dle potřeby

1x týdně dochází psycholog., dále dle potřeby

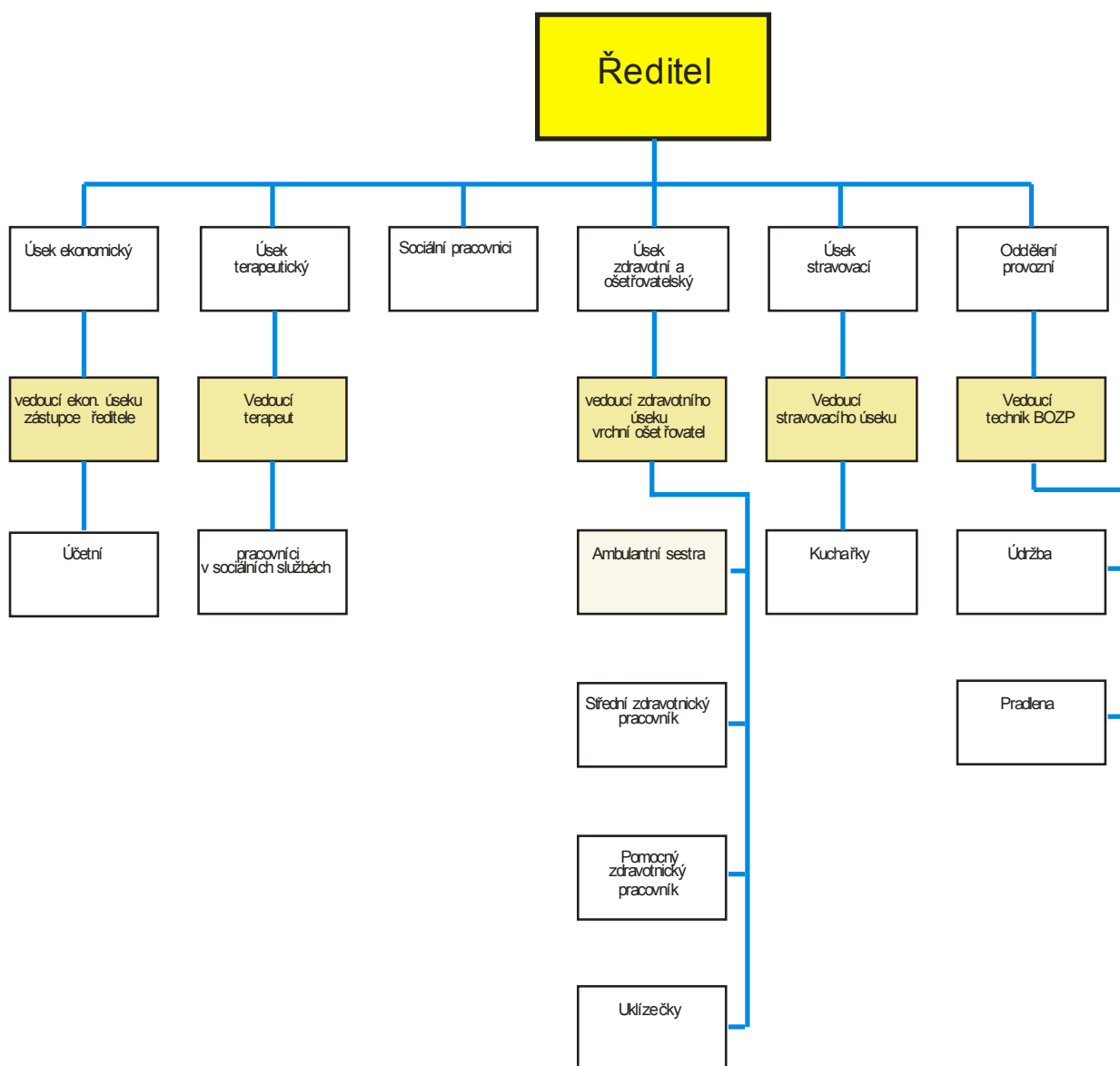
odborná lék. péče, vč. stomatologa - smluvně

-volnočasové aktivity

-fakultativní služby

3. personální zajištění služby :

Organizační schéma Domova ve Věži, příspěvkové organizace



- počet zaměstnanců :

Evidenční počet zaměstnanců	45
Přepočtený počet zaměstnanců	43
Průměrná platová třída	6,5
Průměrná mzda	20.471,-Kč
Počet pracovníků v sociálních službách /evidenčních/	8
/ z toho 4 v přímé obslužné péči a 4 v základní výchovné péči/	
Sociální pracovníce	2
Počet zdravotnických pracovníků	16
/ z toho 10 SZP a 6 sanitářů /	
Počet THP	5
Počet převážně manuálně pracujících zaměstnanců	14
/z toho 6 kuchyň,2 údržba,4 úklid,2prádelna/	
Limit prostředků na platy činil /+ náhrady DPN/	10.525 tis.Kč
DPČ +DPP průběžně dle potřeby	20
/ z toho:14 pracujících klientů, 1 lékař psychiatr,	
1 dietní sestra, 1 PZP, 1 manuál, 2 PSS	
Za celk. odměnu	289 tis.Kč
Počet zaměstnanců nově příchozích:	2
Počet zaměstnanců, kteří odešli/ vč.do starob.důchodu /	0
Návrat z rodičovské dovolené	0
Pracovní úraz	0
Pracovní neschopnost - celkem 6	473 kal.dnů

V zařízení pracují dále smluvní lékaři:

MUDr Luis Radosa - psychiatr

PhDr. Eva Holendová – psycholog

MUDr Jan Ondrák - praktický lékař

Zaměstnanci pracují dle pracovních náplní, v návaznosti na potřeby zařízení. Při své práci se dále řídí platnou legislativou :

Organizační řád

Pracovní řád

Provozní řád

Domácí řád

Příkazy, Směrnice, Pokyny, Standardy, Metodiky

Péče o zaměstnance :

Je zpracovaný plán tvorby a čerpání FKSP. Zaměstnancům přispíváme na závodní stravování, na společenské, kulturní a sportovní akce , na životní a pracovní jubilea. Dále mají možnost zdarma využívat služeb našeho fit centra a masážního přístroje Lymfoven. Mají placené služby supervizora a k dispozici odborné knihy , časopisy + internet pro průběžné vzdělávání.

- vzdělávání zaměstnanců :

Zařízení má zpracovaný plán vzdělávání zaměstnanců v návaznosti na platnou legislativu a potřeby zařízení. Reagujeme na aktuální nabídku, využíváme k proškolení zaměstnanců služeb našich lékařů, pořádáme pravidelné schůzky a porady s tématickým zaměřením. Podporujeme samostudium a studium i školicí akce, které si platí i sjednávají zaměstnanci sami. Poskytujeme zaměstnancům ke studiu odborné časopisy, vztahující se k problematice klientů naší cílové skupiny i řadu dalších. Preferujeme vzdělávací akce pořádané agenturami pro dotčené zaměstnance, které se konají přímo v zařízení a mohou se ho účastnit i zaměstnanci ostatních profesí.

VZDĚLÁVÁNÍ ZAMĚSTNANCŮ DOMOVA VE VĚŽI ZA ROK 2012

2.1.2012	Bezpečnostní školení v dopravě	Domov ve Věži
11.1.2012	Dezinfekce Hartmann – Mikroorganismy a dezinfekce	Domov ve Věži
12.1.2012	Účetnictví příspěvkových organizací od 1.1.2012	Jihlava
26.1.2012	Konference – Evropský rok aktivního stárnutí	Jihlava
30.1.2012	Řízení kvality v sociálních službách	Jihlava
14.2.2012	Sociální služby ve světle sociální reformy I.	Jihlava
15.2.2012	Roční zúčtování daně ze závislé činnosti	Havlíčkův Brod
20.2.2012	Setkání se zástupcem MPSV – změny v oblasti soc. služeb	Jihlava
23.2.2012	Řízení kvality v sociálních službách	Jihlava
28.2.2012	Dopad sociálních reforem na sociální služby	Jihlava
13.3.2012	Změny v účetnictví PO v r. 2012	Jihlava
19.3.2012	Školení V4 jednouživatelská verze	Jihlava
19.3.2012	Školení bezpečnosti práce	Domov ve Věži
20.3.2012	Vykazování zdravotní péče	Jihlava
26.3.2012	Školení bezpečnosti práce	Domov ve Věži
4.4.2012	Školení bezpečnosti práce – vedoucí zaměstnanci	Domov ve Věži
14.5.2012	Konference: Opatrovnictví – otázky a problémy	Jihlava
28.5.2012	Supervize – vedoucí zaměstnanci	Domov ve Věži
2.6.2012	Korupce ve veřejné správě a obrana proti ní	Jihlava
8.6.2012	Konference: Nástroje prorodinné politiky	Jihlava
12.6.2012	První pomoc	Domov ve Věži
13.6.2012	Sociální služby – Poskytovatel, část výkaznictví	Praha

13.-15.9.2012	Setkání ředitelů a vedoucích pracovníků	Harachov
13.9.2012	Sociální služby – Poskytovatel, část dotace	Praha
25.9.2012	Cestovní náhrady	Jihlava
25.9.2012	Prevence infekčních onemocnění	Domov ve Věži
1.10.2012	Stáž	Domov ve Zboží
2.10.2012	Stáž	Domov ve Zboží
2.10.2012	Zatřídění majetku	Jihlava
4.10.2012	Vzdělávání na VŠ a VOŠ – problematika soc. a zdrav. péče	Jihlava
5.10.2012	Vzdělávání a VŠ a VOŠ – zákon o sociálních službách	Jihlava
16.10.2012	Sebeobrana	Domov ve Věži
17.10.2012	Krajská konference hromadného stravování	Jihlava
26.10.2012	Vzdělávání na VŠ a VOŠ – úvod do zdrav. péče	Jihlava
1.11.2012	Supervize – provozní personál	Domov ve Věži
14.11.2012	Aktuální problémy ve zdaňování mezd	Havlíčkův Brod
15.11.2012	Supervize – přímoobslužný personál terapie	Domov ve Věži
22.11.2012	Vzdělávání na VŠ a VOŠ – opatrovnictví, důch. a nem. zabezpeč.	Jihlava
22.11.2012	Zákon o sociálních službách, sociální práce na obcích	Jihlava
22.11.2012	Supervize – přímoobslužný personál zdravotní	Domov ve Věži
23.11.2012	Vzdělávání na VŠ a VOŠ – sociální a důchodové zabezpečení	Jihlava
30.11.2012	Základní kurz pro klíčové pracovníky /duben a listopad 2012/	Domov Věž
6.12.2012	Supervize – přímoobslužný personál zdravotní	Domov ve Věži
7.12.2012	Vzdělávání na VŠ a VOŠ – právní minimum	Jihlava
11.12.2012	Úvod do plánování služby	Jihlava

V roce 2012 se zaměstnanci Domova ve Věži zúčastnili školení BOZP, PO, bezpečnostního školení v dopravě – řidiči referenti a všichni přímoobslužní zaměstnanci absolvovali 24 hodin vzdělávání dle zákona. Zdravotníci mají nastaven systém vzdělávání v oboru. Provozní zaměstnanci prochází tematicky zaměřeným školením – hygienické minimum, nové trendy ve stravování, školení v problematice dezinfekcí apod. Průběžně jsou zaměstnanci proškoleni v tématech týkajících se problematiky duševních nemocí.

- hodnocení jednotlivých úseků :

Zaměstnanci pracují týmově, funguje spolupráce i předávání informací. Jednotlivé úseky vykazují dlouhodobě dobrý pracovní výkon. Je nastaven systém porad a supervizí.

4. hospodaření organizace:

- finanční služby, finanční plán, skutečné náklady, výsledky hospodaření

<i>Dotace</i>	7 308tis.Kč
z toho	1 401tis.Kč příspěvek KrÚ
	5 907tis.Kč dotace MPSV
<i>Výnosy</i>	13 572tis.Kč
z toho	6 909tis.Kč úhrady od klientů
	5 332tis.Kč příspěvek na péči
	996tis.Kč příjmy od VZP
	335tis.Kč příjmy za obědy
<i>Náklady celkem</i>	21 037tis.Kč
z toho	3 246tis.Kč spotřeba materiálu
	1 237tis.Kč spotřeba energií
	14 671tis.Kč osobní náklady
<i>Fondy</i> - zůstatky na běžném účtu	555tis.Kč investiční fond
	328tis.Kč rezervní fond

36tis.Kč fond odměn

43tis. Kč fond FKSP

Hospodářský výsledek 0 Kč/ zapojen rezervní fond ve výši 133 467,22 Kč /

- investice

Významné údržbové akce investičního charakteru :

- krytí schodů do budovy 88tis. Kč

Významné akce údržbového charakteru:

Hrazeno z provozních prostředků Domova ve Věži v celk. výši 648tis. Kč

-oprava západního štítu /statický posudek/ 211tis. Kč

-oprava omítek a další zednické práce 75tis. Kč

-opravy rekuperací , vzduchotechniky apod. 37tis.Kč

-opravy EPS,EZS a CCTV 104tis.Kč

-opravy strojního zařízení 148tis.Kč

-běžné opravy a údržba zařízení 71tis.Kč

Investice :

povinný odvod 110tis.Kč

pánev plynová 79tis.Kč

pec třítroubová elektrická 82tis. Kč

- provedené kontroly

Externí kontroly, vyhodnocení:

-dílčí audity účetnictví a hospodaření	– bez závad
-kontrola OSSZ zaměřená na výběr pojistného	-bez závad
-kontrola VZP platby pojištění	- bez závad
-finanční kontrola FÚ na čerpání dotace MPSV	– vrácena částka 1.760,-+1.467,-Kč
-veřejnosprávní kontrola	-bez použití náprav.opatření

Veškeré další dílčí kontroly jsou prováděny v návaznosti na platnou legislativu, předpisy PO,BOZP a další kontroly a revize nutné pro bezpečný chod zařízení.

5. aktivity uplynulého roku

- kulturně společenské akce pro uživatele služby

Zájmová činnost klientů:

V rámci aktivizace a resocializace pracuje v zařízení několik zájmových kroužků a běžných aktivizačních činností:

Kroužek ručních prací /pletení, vyšívání, šití, háčkování,práce s pedikem, práce s papírem, pletení košíků, šití textilních výrobků a hraček, výroba ozdob atd./ fotografický kroužek , kroužek vaření, keramický kroužek , hudební, sportovní, turistický, cyklistický, filmový, vzdělávací, kroužek práce na PC, arteterapie, canisterapie, muzikoterapie, čtenářský, zahradnický, kroužek práce se dřevem a řada dalších. Několik klientů pracuje za mzdu při drobných pomocných pracích- vrátí,pomoc v kuchyni , pomoc při úklidu apod., někteří vykonávají brigádně úklidové práce pro obec, někteří dochází do sociálně terapeutických dílen Fokusu. Vydáváme časopis, o příspěvky se starají klienti.

Aktivizační činnost řídí a organizují pracovníci úseku sociální péče. Při některých akcích se zapojují zejména pracovníci zdravotního úseku , ev. další zaměstnanci dle aktuálních potřeb. Kromě výše uvedených činností se v zařízení pravidelně 1x týdně koná velká komunita za účasti všech klientů a zaměstnanců. Dle potřeby, minimálně však 1x týdně pořádáme pro klienty různé zájmové,rukodělné, sportovní , logické a paměťové soutěže. Do zařízení dochází zástupci různých církví k hromadným, či individuálním bohoslužbám. Klientům nabízíme volnočasové aktivity různého druhu tak, aby korespondovaly s jejich zájmy a potřebami. Důsledně dbáme na individualitu každého jedince. Společně slavíme

narozeniny, dárky bývají symbolické, většinou z vlastních zdrojů. Další drobné dárkové předměty dostávají přímo klienti, zejména od fi Hartmann , nebo Semileas. Firma Hartmann např. nakoupila našim klientům k vánocům dárkové balíčky.

- další aktivity organizace:

Snažíme se, aby život v našem zařízení byl pro klienty příjemný a co nejvíce podobný životu běžné populace. Podporujeme jejich styk s příbuznými a v rámci toho organizujeme tématické výlety po místě jejich rodiště. Pravidelně s námi naši klienti jezdí na nákupy do nákupních center a vedeme je k tomu, aby samostatně dokázali obstarat i větší nákup pro domov apod. Vzhledem k omezeným finančním prostředkům našich klientů jsme nuceni velké akce oproti minulosti redukovat a využívat pouze dostupných zdrojů. V této souvislosti vítáme zájem i podporu organizací a občanů, kteří se chtějí podílet na zkvalitnění života našich klientů. Do zařízení zveme různé skupiny se zábavným programem, hudební skupiny, pořádáme plesy, zábavy, dny otevřených dveří, sportovní hry apod. Zveme k účasti jiná zařízení a naopak my jezdíme na návštěvu do jiných sociálních zařízení. Pravidelně se u nás koná Vánoční koncert za účasti široké veřejnosti.

PŘEHLED AKCÍ PRO KLIENTY

3. 1. 2012 - Bazén PL HB

12. 1. 2012 - U3V - Velké Meziříčí

Paměť a její poruchy

17. 1. 2012 - Plavecký bazén PL HB

18. 1. 2012 - Ples seniorů VIII.

26. 1. 2012 - U3V - Paměť a životospráva

Paměť a životospráva

31. 1. 2012 - Bazén PL HB

9. 2. 2012 - U3V - Velké Meziříčí

téma: Efektivita trénování paměti pro seniory

14. 2. 2012 - Bazén PL

21. 2. 2012 - Bazén PL HB

23. 2. 2012 - Karneval Domov ve Věži

28. 2. 2012 - Bazén PL HB

6. 3. 2012 - Bazén PL HB

20. 3. 2012 - Minicirkus se zvířátky

3. 4. 2012 - Bazén PL Havlíčkův Brod

5. 4. 2012 - U3V - Mezilidské vztahy

11. 4. 2012 - Výlet do Jihlavy

prohlídka náměstí, nákupy, City park

17. 4. 2012 - bazén PL Havlíčkův Brod

19. 4. 2012 - U3V

Téma: Obtížná komunikace v seniorském věku

24. 4. 2012 - Bazén PL Havlíčkův Brod

3. 5. 2012 - U3V

Téma: Aktivní život seniorů

9. 5. 2012 - Výlet do Lidmáň

výlet spojený s prohlídkou ÚSP Lidmán

15. 5. 2012 - Bazén PL HB

17. 5. 2012 - U3V - psychologie umírání

18. 5. 2012 - Kouzelnické vystoupení - Domov ve Věži

26. 5. 2012 - Jemčina kola

týdenní pobyt v Jemčině spojený s cyklistikou / 26.5.-1.6.2012

31. 5. 2012 - U3V

7. 6. 2012 - Den otevřených dveří - KrÚ Jihlava

ukázali jsme pletení z pedigu, malování na sklo, paměťové testy

14. 6. 2012 - U3V - Velké Meziříčí

19. 6. 2012 - Výlet do Prahy

24. 7. 2012 - Herálec

Herálec od 24.7.-27.7.2012

31. 7. 2012 - Herálec

Herálec od 31.7.-3.8.2012

6. 8. 2012 - Herálec od 6.8-10.8.2012

14. 8. 2012 - Výlet Kouty u Ledče

27. 8. 2012 - Herálec - chatky

od 27.-29.8.2012

4. 9. 2012 - Herálec - chatky

od 4.9.-7.9.2012

7. 9. 2012 - Světlá nad Sázavou - Piráti a námořníci

soutěž pořádaná DpS Světlá nad Sázavou

12. 9. 2012 - Háj - Podzimní den

17. 9. 2012 - vystoupení VIOLA

19. 9. 2012 - Srdce na dlani - Zpívání v dešti

9. 10. 2012 - Den otevřených dveří - Domov ve Věži

Domov ve Věži uspořádal v rámci týdne sociálních služeb den otevřených dveří pro veřejnost, na příchozí čekalo např. měření krevního tlaku, cukru, vystoupení manželů Skalníkových, fit centrum, školení první pomocí a jiné.

11. 10. 2012 - Den otevřených dveří pro zvanén a příbuzné

15. 10. 2012 - Podzimní ples

22. 10. 2012 - Opékání špekáčků -Domov ve Věži

28. 11. 2012 - Výročí otevření domova - Reynkova

4. 12. 2012 - Mikulášská Zboží

5. 12. 2012 - Mikulášská nadílka v Domově ve Věži

6. 12. 2012 - Vánoční koncert v Domově ve Věži

vánoční koncert si pro nás připravila zdravotní škola pod vedením pí Kocmanové, na koncert se přijeli podívat i z ÚSP Zboží a z Černovic

13. 12. 2012 - Barevné vánoce - kraj Jihlava

tradiční prodejní výstava výrobků

19. 12. 2012 - Vystoupení žáků ZŠ a MŠ Věž

krásné vánoční vystoupení si pro nás připravily děti ze školy a školky Věž

24. 12. 2012 - Rozdávání dárků v Domově ve Věži

- úspěchy organizace :

Za největší úspěchy celé organizace považujeme zájem o naše služby a ze zpětné vazby klientů i okolí víme o spokojenosti a příjemném vnímání našeho zařízení klienty i veřejností. Za úspěch považujeme stabilizovaný a fungující pracovní tým.

6. specifika organizace :

Specifická klientela vyžaduje specifický způsob poskytování sociální služby. Je poměrně vysoká potřeba specializovaného personálu, zejména zdravotních sester. Veškeré potřeby klientů musí být dokonale provázány a zajištěny i ve spolupráci s odbornými zdravotnickými zařízeními, zejména PL Havl. Brod, PL Jihlava a dalších organizací, které se zabývají péčí, či podporou duševně nemocných klientů.

7. hodnocení uplynulého roku :

Veškeré úsilí managementu a celého týmu zaměstnanců směřovalo k zajištění podmínek pro poskytování kvalitní sociální služby pro klienty, k budování příjemného prostředí a dobrých vztahů, jak mezi klienty, tak i interpersonálně. I přes realizaci náročných stavebních akcí nedošlo k omezení provozu. Prostředí, ve kterém naši klienti žijí, vnímají pozitivně, daří se nám vytvářet pro ně příjemnou atmosféru a bezpečí. Zařízení funguje bez velkých problémů, nebylo třeba řešit žádné mimořádné události. Snažíme se pracovat týmově. Splnili jsme všechny úkoly, které jsme měli stanoveny pro rok 2012. Zařízení má zpracované veškeré Standardy kvality, které průběžně zavádíme do praxe.

8. výhled do roku 2013 :

Dále zvyšovat kvalitu poskytovaných služeb, udržet příjemné životní podmínky pro klienty a personál. Podporovat vzdělávání zaměstnanců a jejich profesní rozvoj.

Snažit se zapojit více klientů do volnočasových aktivit, vě. jejich podpory při hledání drobných pracovních příležitostí – výpomocích při úklidových pracích v obci apod.

Jako cílovou skupinu nadále přijímat pouze klienty s chronickým duševním onemocněním.

Ve spolupráci s KrÚ dokončit koupi parku a spolupracovat na realizaci projektu revitalizace.

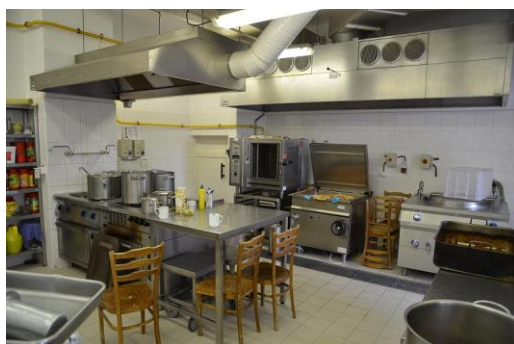
Oprava kaple, která přiléhá k objektu a nutně potřebuje rekonstrukci. Do plánu oprav zařadit i odvodnění objektu.

Dále jednat se zřizovatelem ohledně výstavby chráněného bydlení pro 7 klientů, které by bylo možné zrealizovat vestavbou provozních místností v II.nadzemním podlaží a provozní

místnosti v I. nadzemním podlaží, kde jsou v současné době umístěny všechny provozní místnosti , uvolnit pro klienty.

9. fotogalerie :





Ve Věži 23.3.2013

Kadlecová Jaroslava