

DOMOV ve VĚŽI



příspěvková organizace
Věž 1
582 56
IČO : 60128089
tel. 569 445 504, 569 445 227
www.domov-vez.cz
e-mail : reditel@domov-vez.cz



VÝROČNÍ ZPRÁVA

2013

Zpracovala : Jaroslava Kadlecová , ředitelka Domova ve Věži

Ve Věži 23.3. 2014

VIZE ORGANIZACE :

Chceme patřit k významným regionálním poskytovatelům sociálních služeb klientům s chronickým duševním onemocněním. Jsme moderním, otevřeným a přátelským domovem. Přispíváme k harmonickému životu a začleňování obyvatel do společnosti.

1. základní informace:

Název organizace :	Domov ve Věži, příspěvková organizace
Sídlo :	Věž 1, 582 56 Věž
IČ :	60128089
DIČ :	CZ60128089
Zřizovatel :	Kraj Vysočina, Žižkova 57, Jihlava

- základní charakteristika organizace:

Předmět činnosti:

V domově se zvláštním režimem podle § 50 odst.1 zák.č.108/2006 Sb .o sociálních službách, ve znění pozdějších předpisů poskytuje organizace pobytové služby dospělým osobám, které mají sníženou soběstačnost z důvodů chronického duševního onemocnění, nebo závislosti na návykových látkách, osobám se stařeckou demencí, kteří byli přijati do 31.12.2002 a jejichž situace vyžaduje pravidelnou pomoc jiné fyzické osoby. Režim je přizpůsoben specifickým potřebám těchto osob. Od 1.2.2010 již přijímáme pouze klienty s chronickým duševním onemocněním.

Datum zřízení: 1.1.2003 na dobu neurčitou

*Zápis do OR :*7.11.2003 / OR Krajského soudu v Hradci Králové, oddíl Pr 791-RD3/KSHK

- kontakty:

Statutární zástupce : Kadlecová Jaroslava, ředitelka

tel./fax : 569 445 227/ 569 445 504

mobil : 604765092

e-mail : reditel@domov-vez.cz

URL : www.domov-vez.cz

Vedoucí zaměstnanci :

Ředitelka	Jaroslava Kadlecová
Vedoucí ekonomického úseku /zástupce ředitelky/	Vlasta Vencová
Vedoucí zdravotního a ošetrovatelského úseku	Maršíková Marie DiS.
Vedoucí úseku sociálního	Choutka Vladimír DiS.
Vedoucí terapeutického úseku	Havlová Marta DiS.
Vedoucí stravovacího úseku	Marie Adamcová

- veřejný závazek:

Poslání:

Posláním Domova ve Věži je zajištění pobytové služby v domově se zvláštním režimem osobám s chronickým duševním onemocněním, jimž nelze zajistit pomoc v přirozeném sociálním prostředí, kterým hrozí sociální vyloučení a jejichž situace vyžaduje pravidelnou pomoc jiné osoby. Rozsah a forma pomoci vychází z individuálně určených potřeb osob, při zachování lidské důstojnosti a snahy o sociální začlenění klientů. Podporujeme klienty v získání vlastní identity, v zachování a rozvoji schopností a dovedností, které směřují k soběstačnosti. Vytváříme domácí atmosféru, kde mohou klienti uplatňovat vlastní vůli a samostatně se rozhodovat. Klademe důraz na uspokojování potřeb klientů, podporujeme přirozené vztahové vazby a kontakty, vedeme uživatele k maximální samostatnosti a zodpovědnosti.

Cíle :

a) orientované na klienta :

-zapojovat klienty do veřejného života a využívat k tomu běžné služby, zejména v okolí

-poskytovat bydlení, které se co nejvíce blíží domácí atmosféře

-podporovat samostatné rozhodování klientů o vlastním životě

b) orientované na poskytovatele :

-zajišťovat péči o zaměstnance – prostředí, vzdělávání, prac. podmínky

-zajišťovat zvyšování kvality poskytovaných služeb klientům

Zásady :

-odbornost

-individuální přístup

-respektování důstojnosti

-integrace

-podpora

Okruh osob :

Zařízení je určeno pro:

-muže a ženy od 19 let s chronickým duševním onemocněním, horní věková hranice není omezena, kteří vzhledem ke svému onemocnění potřebují pomoc další osoby a sociální péči pobytovou, nikoliv však léčebnou ve zdravotnickém zařízení.

Zařízení není určeno:

-osobám závislým na návykových látkách / od 1.2.2010/

-osobám s mentálním postižením

-osobám s projevy agrese, sexuální deviace a s projevy sebepoškozování

-osobám, kteří nabízenou službu odmítají a nepřichází ze svého rozhodnutí

-osobám, u nichž došlo k relapsu onemocnění a je nutný pobyt ve zdravotnickém zařízení

- poskytované služby dle zákona č. 108/2006

Domov se zvláštním režimem, dle § 50

- historie organizace :

Sociální zařízení je umístěno na hlavní trase, zhruba 14 km od Havlíčkova Brodu směrem na Humpolec. Je umístěno v budově bývalého zámku, který byl postupně přebudováván a od roku 1959 sloužil jako sociální zařízení.

Do roku 2002 bylo zařízení provozováno jako domov důchodců. Po výstavbě nového DD v Havlíčkově Brodě odešlo zhruba 50 seniorů do nového zařízení a ve stávajícím zůstalo 40 klientů, kteří odejít odmítli jinam, nebo trpěli chronickým duševním onemocněním. Před ukončením provozu jsme ve spolupráci s budoucím zřizovatelem změnili koncepci poskytování sociální služby a specializovali se na službu osobám s duševním onemocněním. Od roku 2003 došlo k významným rekonstrukcím. Především jsme snížili počty lůžek na pokojích, společné prostory jsme upravili tak, aby vyhovovaly potřebám mladší klientely se specifickými potřebami, vystavěli jsme pracovní terapie. Došlo k zásadním technickým změnám- výměna střechy, výstavba dalšího křídla budovy nad stávající uhelnou a kotelnou, rekonstrukce kuchyně, oprava trámových stropů, výměna oken , výstavba dřevodílny, víceúčelových místností, oprava střechy kaple a další.

2. doplňující informace

- Kapacita DZR :	80
K 1.1.2013 obsazených lůžek	79
K 31.12.2013 obsazených lůžek	80
Průměrný počet klientů v 2013	80 klientů
Průměrná obložnost	100%
Přijato klientů	10
Propuštěno klientů	5
Zemřelo klientů	4
Průměrný věk klientů	59,2 let
Počet čekatelů na umístění	154
Počet pokojů	32
Počet lůžek na pokojích	2 – 3
/ jeden pokoj je 4 lůžkový/	
Zdravotní složení	viz cílová skupina
Ošetrovatelské oddělení	nemáme
- průměrná čekací doba na umístění	1-10 let / dle situace/
- složení uživatelů (klienti) :	
Počet klientů	80
Z toho : žen	37
mužů	43
počet klientů ve věku 18-65 let	55
počet klientů ve věku 66-75 let	19
počet klientů ve věku 76-85 let	4
počet klientů ve věku 85-95 let	2

Příspěvek na péči	I.stupeň	16
	II.stupeň	23
	III.stupeň	27
	IV.stupeň	13
	nepřiznáno, v jednání	1
imobilní		8
mobilní za pomoci		15
nesvéprávní		20
omezení ve způsobilosti		12
svéprávní		48

Klienti jsou do zařízení přijímáni na základě své žádosti, nebo žádosti opatrovníka. S každým žadatelem je v předstihu vedeno podrobné jednání, kdy je ještě před definitivním podáním žádosti informován o všech skutečnostech a podmínkách pobytu v Domově ve Věži . Do pořadníku čekatelů na umístění je zařazen až na základě svého skutečného plnohodnotného rozhodnutí. Společný život v zařízení je upraven a definován Domácím řádem a přizpůsoben specifickým potřebám klientů s chronickým duševním onemocněním. Všichni klienti mají od roku 2007 podepsány smlouvy o poskytování sociálních služeb. Všichni klienti mají klíčového pracovníka. K volbě klíčového zaměstnance přistupujeme po vzájemné dohodě s klienty. V zařízení je plně rozvinutý systém individuálních plánů, včetně tvorby a průběžného vyhodnocování a upravování dle potřeb klientů.

- popis základních činností :

Zařízení poskytuje klientům:

-ubytování – klientovi se poskytuje ubytování ve dvou a třílůžkových pokojích. Klient si může po dohodě s poskytovatelem a spolubydlícím vybavit pokoj drobnými předměty. Sociální zařízení nejsou na pokojích, jsou společná.

-stravování- poskytovatel umožňuje klientovi odebírat celodenní stravu ve složení: snídaně, přesnídávka, oběd, svačina, večeře, u diabetiků 2 večeře. V ceně stravování je zahrnuto i pití ke každému jídlu. Vaříme základní i dietní stravu, klienti mají možnost výběru ze dvou jídel.

-úkony péče – dle plánu péče, potřebnosti a v návaznosti na individuální plán. Poskytovatel zajistí klientovi zdravotní péči.

-lékařská péče – 2x týdně dochází do zařízení praktický lékař, dále dle potřeby

1x týdně dochází psychiatr, dále dle potřeby

1x týdně dochází psycholog., dále dle potřeby

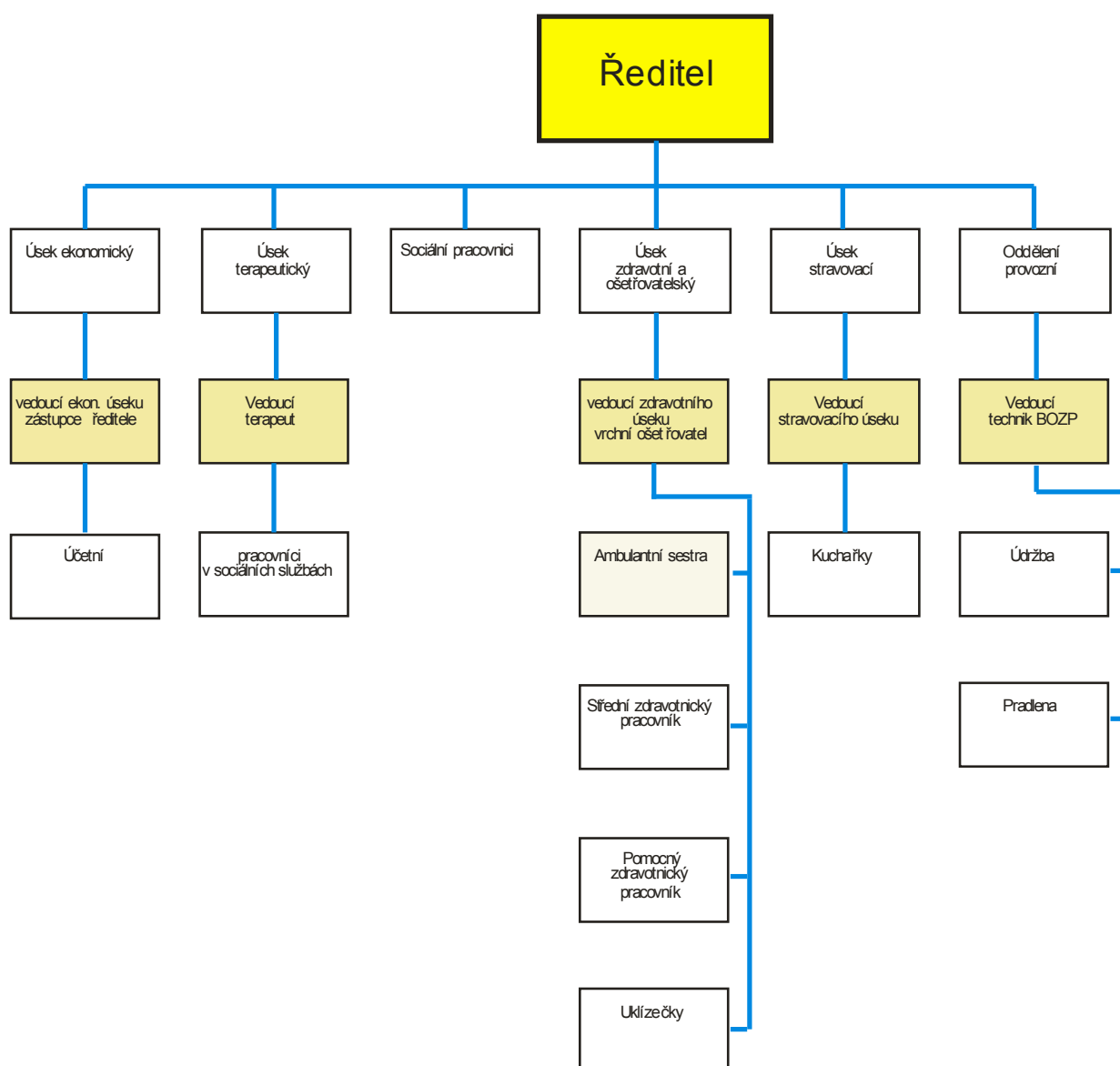
odborná lékařská péče, vč. stomatologa – zajištěno smluvně

-volnočasové aktivity

-fakultativní služby

3. personální zajištění služby :

Organizační schéma Domova ve Věži, příspěvkové organizace



- počet zaměstnanců :

Evidenční počet zaměstnanců	45
Přepočtený počet zaměstnanců	44
Průměrná platová třída	6,2
Průměrná mzda	20.625,-Kč
Počet pracovníků v sociálních službách /evidenčních/ / z toho 5,5 v přímé obslužné péči a 3,5 v základní výchovné péči/	9
Sociální pracovníce	2
Počet zdravotnických pracovníků / z toho 8 SZP a 6 sanitářů /	14
Počet THP	5
Počet převážně manuálně pracujících zaměstnanců /z toho 6 kuchyň,2 údržba,4 úklid,2prádelna/	14
Limit prostředků na platy činil /+ náhrady DPN+ FO/	10.593 tis.Kč
DPČ +DPP průběžně dle potřeby / z toho:14 pracujících klientů, 1 lékař psychiatr, 1 dietní sestra, 1 manuál, 2 PSS	17+2
Za celk. odměnu	300 tis.Kč
Počet zaměstnanců nově příchozích:	2
Počet zaměstnanců, kteří ukončili PP/ vč.do starob.důchodu /	3
Nástup na mateřskou , rodičovskou dovolenou	1
Pracovní úraz	0
Pracovní neschopnost - celkem 10	295 kal.dnů
V zařízení pracují dále smluvní lékaři: MUDr Luis Radosa - psychiatr	

PhDr. Eva Holendová – psycholog

MUDr. Jan Ondrák - praktický lékař

Zaměstnanci pracují dle pracovních náplní, v návaznosti na potřeby zařízení. Při své práci se dále řídí platnou legislativou :

Organizační řád

Pracovní řád

Provozní řád

Domácí řád

Příkazy, Směrnice, Pokyny, Standardy, Metodiky

Péče o zaměstnance :

Je zpracovaný plán tvorby a čerpání FKSP. Zaměstnancům přispíváme na závodní stravování, na společenské, kulturní a sportovní akce, na životní a pracovní jubilea. Dále mají možnost zdarma využívat služeb našeho fit centra a masážního přístroje Lymfoven. Mají placené služby supervizora a k dispozici odborné knihy, časopisy + internet pro průběžné vzdělávání.

- vzdělávání zaměstnanců :

Zařízení má zpracovaný plán vzdělávání zaměstnanců v návaznosti na platnou legislativu a potřeby zařízení. Reagujeme na aktuální nabídku, využíváme k proškolení zaměstnanců služeb našich lékařů, pořádáme pravidelné schůzky a porady s tématickým zaměřením. Podporujeme samostudium a studium i školicí akce, které si platí i sjednávají zaměstnanci sami. Poskytujeme zaměstnancům ke studiu odborné časopisy, vztahující se k problematice klientů naší cílové skupiny i řadu dalších. Preferujeme vzdělávací akce pořádané agenturami pro dotčené zaměstnance, které se konají přímo v zařízení a mohou se ho účastnit i zaměstnanci ostatních profesí.

VZDĚLÁVÁNÍ ZAMĚSTNANCŮ DOMOVA VE VĚŽI ZA ROK 2013

Uskutečněné aktivity

	Forma	Název	
Leden			
10.1.2013	Specializační vzdělávání na VŠ nebo VOŠ	Právní minimum	Jihlava
11.1.2013	Specializační vzdělávání na VŠ nebo VOŠ	Právní minimum	Jihlava
15.1.2013	Školící akce	Školení hygienického minima	Havlíčkův Brod
17.1.2013	Akreditovaný kurz	Strategické plánování	Jihlava
23.1.2013	Účast na konferenci/kongresu	Pomáháme jiným, kdo a co pomůže nám	Havlíčkův Brod
23.1.2013	Školící akce	Účetní závěrka v příspěvkových organizacích	Jihlava
30.1.2013	Akreditovaný kurz	Empatie a naslouchání	Havlíčkův Brod
Únor			
14.2.2013	Školící akce	Dokumentace v sociálních službách	Jihlava
21.2.2013	Školící akce	Daň z příjmů ze závislé činnosti od ledna 2013, roční zúčtování záloh na daň za rok 2012	Havlíčkův Brod
21.2.2013	Školící akce	Druhy schizofrenií	Věž

26.2.2013	Školící akce	Přiznání k dani z příjmů obcí a PO za rok 2012	Jihlava
26.2.2013	Školící akce	Vykazování poskytování ošetrovatelské péče a zdravotních výkonů	Jihlava
Březen			
1.3.2013	Specializační vzdělávání na VŠ nebo VOŠ	Metody a techniky sociálního výzkumu	Jihlava
7.3.2013	Akreditovaný kurz	Úvod do problematiky PR a fundraisingu	Jihlava
11.3.2013	Školící akce	Dezinfekce a Dezinfekční řád	Věž
12.3.2013	Akreditovaný kurz	Účetnictví příspěvkových organizací	Jihlava
18.3.2013	Školící akce	Zákoník práce 1. část	Jihlava
19.3.2013	Akreditovaný kurz	Využití vzpomínek při práci se seniory	Jihlava
19.3.2013	Akreditovaný kurz	Zákon o sociálních službách - aktuální právní úprava a připravované změny v roce 2013	Jihlava
19.3.2013	Školící akce	Zákoník práce - 2. část	Jihlava
20.3.2013	Školící akce	Psychoterapeutické techniky - 1. část	Věž
21.3.2013	Specializační vzdělávání na VŠ nebo VOŠ	Dobrovolnictví a dárcovství	Jihlava
22.3.2013	Specializační vzdělávání na VŠ nebo VOŠ	Gerontologie	Jihlava

26.3.2013 Akreditovaný kurz Ochrana práv osob Jihlava

Duben

11.4.2013 Specializační vzdělávání na VŠ nebo VOŠ Veřejné rozpočty, základy kontroly a Účetnictví a řízení (1.část) Jihlava

12.4.2013 Specializační vzdělávání na VŠ nebo VOŠ Účetnictví a řízení (2. část), Hospodaření příspěvkových organizací, Bankovní produkty Jihlava

18.4.2013 Školicí akce Hygienické požadavky ve stravovacích službách Havlíčkův Brod

23.4.2013 Akreditovaný kurz Komunikace s agresivním klientem Věž

23.4.2013 Akreditovaný kurz Krizový plán v sociálních službách + únikové techniky Jihlava

Květen

2.5.2013 Akreditovaný kurz Vedení dokumentace, vyřizování stížností Jihlava

7.5.2013 Školicí akce Psychoterapeutické techniky - 2. část Věž

21.5.2013 Akreditovaný kurz Vzdělávací program "Personální standardy" Velké Meziříčí

23.5.2013 Specializační vzdělávání na VŠ nebo VOŠ Úvod a charakteristika metod sociální práce, Sociální práce s jednotlivcem a případová sociální práce, Vybrané teorie metod sociální práce, krizová intervence Hrotovice

Září

17.9.2013 Školicí akce Vybrané aspekty e-Learningu Jihlava

Říjen

2.10.2013 Školicí akce Právní minimum I - Základy práva sociálního zabezpečení Velké Meziříčí

3.10.2013	Specializační vzdělávání na VŠ nebo VOŠ	Strategie a strategické rozhodování, řízení změny, Standardy kvality sociálních služeb	Žirovnice
8.10.2013	Školící akce	Imobilizační syndrom	Věž
9.10.2013	Účast na konferenci/kongresu	Krajská konference hromadného stravování - Požadavky na hygienu a osoby pracující ve stravovacích provozech	Jihlava
17.10.2013	Školící akce	Právní minimum I	Mitrov
23.10.2013	Školící akce	Fakultativní činnosti při poskytování sociálních služeb	Jihlava
24.10.2013	Specializační vzdělávání na VŠ nebo VOŠ	Marketing neziskových organizací	Jihlava
Listopad			
7.11.2013	Specializační vzdělávání na VŠ nebo VOŠ	Práce s novými informačními technologiemi	Jihlava
7.11.2013	Supervize	Supervizní sezení pracovníků	Věž
14.11.2013	Supervize	Supervizní sezení pracovníků Domova ve Věži	Věž
15.11.2013	Školící akce	Aktuality a změny ve zdaňování příjmů ze závislé činnosti	Havlíčkův Brod
20.11.2013 5.11.2013	Školící akce	Řízení konfliktů, strategie a taktiky v praxi. Emoční inteligence a kritické myšlení - modul	Náměšť nad Osl., Jihlava
21.11.2013	Specializační vzdělávání na VŠ nebo VOŠ	Řízení lidských zdrojů	Jihlava

21.11.2013	Školící akce	Řádná účetní závěrka 2013 a připravované změny v oblasti účetnictví od 1.1.2014	Jihlava
21.11.2013	Supervize	Supervizní sezení pracovníků	Věž
26.11.2013 10.12.2013	Školící akce	Manažerské dovednosti I - Osobnostní seberozvoj, time management a psychologie řízení času	Věž Jihlava
28.11.2013	Supervize	Individuální supervizní sezení	Věž
28.11.2013	Supervize	Supervizní sezení pracovníků	Věž
Prosinec			
5.12.2013	Supervize	Supervizní sezení pracovníků	Věž
6.12.2013	Specializační vzdělávání na VŠ nebo VOŠ	Řízení lidských zdrojů	Jihlava

V roce 2013 se zaměstnanci Domova ve Věži zúčastnili školení BOZP, PO, bezpečnostního školení v dopravě – řidiči referenti a všichni zaměstnanci v přímoobslužné péči absolvovali 24 hodin vzdělávání dle zákona. Zdravotníci mají nastaven systém vzdělávání v oboru. Provozní zaměstnanci prochází tematicky zaměřeným školením – hygienické minimum, nové trendy ve stravování, školení v problematice dezinfekcí apod. Průběžně jsou zaměstnanci proškolení v tématech týkajících se problematiky duševních nemocí. Všichni zaměstnanci mají v rámci dalšího sebevzdělávání k dispozici odborné časopisy, knihy a internet a jsou jim předávány poznatky ze seminářů a školení, kterými prošli kolegové.

- hodnocení jednotlivých úseků :

Zaměstnanci pracují týmově, funguje spolupráce i předávání informací. Jednotlivé úseky vykazují dlouhodobě dobrý pracovní výkon. Je nastaven systém pracovních porad a supervizí.

4. hospodaření organizace:

- finanční služby, finanční plán, skutečné náklady, výsledky hospodaření

Dotace	7 973tis.Kč
z toho	1 401tis.Kč příspěvek KrÚ 6 572tis.Kč dotace MPSV
Výnosy	13 542tis.Kč
z toho	7 075tis.Kč úhrady od klientů 5 438tis.Kč příspěvek na péči 703tis.Kč příjmy od VZP 326tis.Kč příjmy za obědy
Náklady celkem	21 646tis.Kč
z toho	3 164tis.Kč spotřeba materiálu 1 328tis.Kč spotřeba energií 14 810tis.Kč osobní náklady
Fondy - zůstatky na běžném účtu	725tis.Kč investiční fond 224tis.Kč rezervní fond 14tis.Kč fond odměn 33tis. Kč fond FKSP

Hospodářský výsledek 0 Kč/ zapojen rezervní fond ve výši 83 808,69 Kč /

- investice

Významné údržbové akce investičního charakteru z prostředků organizace: 0

Významné akce údržbového charakteru:

Hrazeno z prostředků zřizovatele : oprava střechy kaple

Hrazeno z provozních prostředků Domova ve Věži v celk. výši 716tis. Kč

-práce zednické a malířské	235tis.Kč
-opravy EPS,EZS , CCTV, ICT	246tis.Kč
-opravy strojního zařízení	164tis.Kč
-běžné opravy a údržba zařízení	71tis.Kč

Investice :

povinný odvod	127tis.Kč
osobní vícemístný automobil	581tis.Kč

- provedené kontroly

Externí kontroly, vyhodnocení:

-dílní audity účetnictví a hospodaření	- bez závad
-revize VZP	- neuznání části výkonů
-kontrola Hasičského záchr. sboru krajské ředitelství	- bez závad
-kontrola KHS Kraje Vysočina	- bez závad

Veškeré další dílní kontroly jsou prováděny v návaznosti na platnou legislativu, předpisy PO,BOZP a další kontroly a revize nutné pro bezpečný chod zařízení.

5. aktivity uplynulého roku

- kulturně společenské akce pro uživatele služby

Zájmová činnost klientů:

V rámci aktivizace a resocializace pracuje v zařízení několik zájmových kroužků a běžných aktivizačních činností:

Kroužek ručních prací /pletení, vyšívání, šití, háčkování, práce s pedikem, práce s papírem, pletení košíků, šití textilních výrobků a hraček, výroba ozdob atd./ fotografický kroužek , kroužek vaření, plavání, keramický kroužek , hudební, sportovní, turistický, cyklistický, filmový, vzdělávací, kroužek práce na PC, arteterapie, canisterapie, muzikoterapie, čtenářský, zahradnický, kroužek práce se dřevem a řada dalších. Několik klientů pracuje za mzdu při drobných pomocných pracích- vrátí, pomoc v kuchyni , pomoc při úklidu apod., někteří vykonávají brigádně úklidové práce pro obec, někteří dochází do sociálně terapeutických dílen Fokusu. Vydáváme časopis, o příspěvky se starají klienti. Během letních měsíců se klienti střídají po skupinkách na tábore v Herálcí.

Aktivizační činnost řídí a organizuje vedoucí terapeutického úseku ve spolupráci s pracovníky úseku sociální péče. Při některých akcích se zapojují další zaměstnanci dle aktuálních potřeb. Kromě výše uvedených činností se v zařízení pravidelně 1x týdně koná velká komunita za účasti všech klientů a zaměstnanců. Dle potřeby, minimálně však 1x týdně pořádáme pro klienty různé zájmové, rukodělné, sportovní , logické a paměťové soutěže. Do zařízení dochází zástupci různých církví k hromadným, či individuálním bohoslužbám. Klientům nabízíme volnočasové aktivity různého druhu tak, aby korespondovaly s jejich zájmy a potřebami. Důsledně dbáme na individualitu každého jedince. Společně slavíme narozeniny, dárky bývají symbolické, většinou z vlastních zdrojů. Další drobné dárkové předměty dostávají přímo klienti, zejména od fi Hartmann , nebo Semileas. Firma Semileas např. nakoupila našim klientům k vánocům dárkové balíčky.

- další aktivity organizace:

Snažíme se, aby život v našem zařízení byl pro klienty příjemný a co nejvíce podobný životu běžné populace. Podporujeme jejich styk s příbuznými a v rámci toho organizujeme tematické výlety po místě jejich rodiště. Pravidelně s námi naši klienti jezdí na nákupy do nákupních center a vedeme je k tomu, aby samostatně dokázali obstarat i větší nákup pro domov apod. Vzhledem k omezeným finančním prostředkům našich klientů jsme nuceni velké akce oproti minulosti redukovat a využívat pouze dostupných zdrojů. V této souvislosti vítáme zájem i podporu organizací a občanů, kteří se chtějí podílet na zkvalitnění života našich klientů. Do zařízení zveme různé skupiny se zábavným programem, hudební skupiny,

pořádáme plesy, zábavy, dny otevřených dveří, sportovní hry apod. Zveme k účasti jiná zařízení a naopak my jezdíme na návštěvu do jiných sociálních zařízení. Pravidelně se u nás koná Vánoční koncert za účasti široké veřejnosti.

PŘEHLED AKCÍ PRO KLIENTY

4. 1. 2013 - Návštěva z ÚSP Lidmán

na návštěvu za námi dorazilo 9 klientů z Lidmáně

9. 1. 2013 - Bohoslužba v zařízení

22. 1. 2013 - Bazén PL HB

5. 2. 2013 - Bazén PL HB

6. 2. 2013 - Bohoslužba v zařízení

20. 2. 2013 - Karneval v Domově ve Věži

21. 2. 2013 - Bazén PL HB

26. 2. 2013 - koupání v bazénu PL Havlíčkův Brod

12. 3. 2013 - Bohoslužba v zařízení

12. 3. 2013 - koupání v bazénu PL HB

12. 3. 2013 - výlet do Jihlavy

14. 3. 2013 - Na cestě s pamětí...

akce KrÚ Jihlava

19. 3. 2013 - Koupání v bazénu PL HB

Koupání v bazénu PL HB

26. 3. 2013 - Koupání v bazénu pL HB

9. 4. 2013 - Bohoslužba v zařízení

9. 4. 2013 - výlet Nové Syrovice

16. 4. 2013 - Bazén PL HB

19. 4. 2013 - výlet - výlov rybníka Kachlička

30. 4. 2013 - pálení Čarodějnic

14. 5. 2013 - Bohoslužba v zařízení

31. 5. 2013 - Kola - Jemčina

Pobyt klientů s doprovodem na Jemčině. Zde pořádány výlety na kolech. (25.5. - 31.5.13)

4. 6. 2013 - Bohoslužba v zařízení

12. 6. 2013 - Srdce na dlani

29. 6. 2013 - Letecká show v Jiřicích

Představení modelů letadel.

1. 7. 2013 - Tábor Herálec

Pobyt na táboře v Herálci (1.7.13 - 4.7.13). .

9. 7. 2013 - Tábor Herálec

Pobyt na táboře v Herálci (8.7.13 - 11.7.13).

10. 7. 2013 - Bohoslužba v zařízení

25. 7. 2013 - Tábor Herálec

Pobyt na táboře v Herálci (22.7. - 25.7. 13).

6. 8. 2013 - Bohoslužba v zařízení

7. 8. 2013 - Tábor Herálec

Pobyt na táboře v Herálci (29.7.- 1.8.13).

21. 8. 2013 - Tábor Herálec

Pobyt na táboře v Herálci (20.8. - 22.8.13).

28. 8. 2013 - Psychiatrie HB OPEN

Trhy, představení na koních atd..

5. 9. 2013 - Filmový den ve Světlé nad Sázavou

Hry týkající se filmu.

6. 9. 2013 - Soutěžní den v Lidmani

Soutěže a pohoštění v Lidmani.

10. 9. 2013 - Bohoslužba v zařízení

10. 9. 2013 - Univerzita třetího věku - Havlíčkův Brod

Základy životní rovnováhy

12. 9. 2013 - Háj

Soutěžní den a hudební vystoupení.

26. 9. 2013 - Pout' ve Světlé n/S

Výlet a jízda na atrakcích.

27. 9. 2013 - Výlet vlakem (KV)

Jízda vlakem s kulturním programem. Org. Kraj Vysočina.

27. 9. 2013 - Vystoupení - Zíma, Simonová

Vystoupení v Jihlavě - org. Kraj Vysočina.

28. 9. 2013 - Univerzita třetího věku - Havlíčkův Brod

Pohyb a cvičení v seniorském věku - teorie

2. 10. 2013 - Tábor Herálec

Pobyt na táboře v Herálci (2.-4.10.13).

8. 10. 2013 - Bohoslužba v zařízení

8. 10. 2013 - Univerzita třetího věku - Havlíčkův Brod

Pohyb a cvičení v seniorském věku – praktická cvičení

19. 10. 2013 - Den otevřených dveří Pivovar Chotěboř.

Účast na dni otevřených dveří v pivovaru.

22. 10. 2013 - Univerzita třetího věku - Havlíčkův Brod

Stravování seniorů

31. 10. 2013 - Výlet Světlá nad Sázavou

Trhy atd.

5. 11. 2013 - Bohoslužba v zařízení

8. 11. 2013 - Výlov v Rozsochatci

Výlov a posezení u rybníka.

19. 11. 2013 - Univerzita třetího věku

Vzdělávání na různá témata.

5. 12. 2013 - Mikulášská besídka

Rozdávání balíčků a besídka.

10. 12. 2013 - Bohoslužba v zařízení

11. 12. 2013 - Vánoční koncert v Domově ve Věži

Vánoční koncert sboru Pavlíny Kocmanové.

17. 12. 2013 - Univerzita třetího věku

Vzdělávání na různá témata.

18. 12. 2013 - Vystoupení dětí ze školky a školy v Domově ve Věži

Hudební a divadelní vystoupení.

24. 12. 2013 - Vánoce - Ježíšek

Předávání dárků.

- úspěchy organizace :

Za největší úspěchy celé organizace považujeme trvale vysoký zájem o naše služby . Ze zpětné vazby víme o spokojeném , příjemném a dobře hodnoceném vnímání našeho zařízení klienty , laickou i odbornou veřejností. Za úspěch považujeme stabilizovaný a fungující pracovní tým a spokojené klienty. Těšíme se z opravené střechy kaple / finančně zajistil zřizovatel /.

6. specifika organizace :

Specifická klientela vyžaduje specifický způsob poskytování sociální služby. Je poměrně vysoká potřebnost specializovaného personálu, zejména zdravotních sester. Veškeré potřeby klientů musí být dokonale provázány a zajištěny i ve spolupráci s odbornými zdravotnickými zařízeními, zejména PN Havl. Brod, PN Jihlava a dalších organizací, které se zabývají péčí, či podporou duševně nemocných klientů. Naše činnost je směřována k zabezpečení péče a podpory, s přihlédnutím k potřebám klientů s chronickým duševním onemocněním a respektováním individuality každého našeho uživatele. Zároveň musíme počítat i s nízkou solventností našich klientů.

7. hodnocení uplynulého roku :

Veškeré úsilí managementu a celého týmu zaměstnanců směřovalo k zajištění podmínek pro poskytování kvalitní sociální služby pro klienty, k budování příjemného prostředí a dobrých vztahů , jak mezi klienty, tak i interpersonálně. I přes realizaci náročných stavebních akcí / zejména náročná oprava střechy kaple / nedošlo k omezení provozu . Prostředí, ve kterém naši klienti žijí, vnímají pozitivně, daří se nám vytvářet pro ně příjemnou atmosféru domova a pocit bezpečí. Zařízení funguje bez velkých problémů, nebylo třeba řešit žádné mimořádné události. Snažíme se pracovat týmově. Splnili jsme všechny úkoly, které jsme měli stanoveny pro rok 2013. Zařízení má zpracované veškeré Standardy kvality, které průběžně zavádíme do praxe.

8. výhled do roku 2014 :

Dále zvyšovat kvalitu poskytovaných služeb, udržet příjemné životní podmínky pro klienty a personál . Podporovat vzdělávání zaměstnanců a jejich profesní rozvoj.

Snažit se zapojit více klientů do volnočasových aktivit, vč. jejich podpory při hledání drobných pracovních příležitostí – výpomocích při úklidových pracích v obci apod.

Jako cílovou skupinu nadále přijímat pouze klienty s chronickým duševním onemocněním.

Ve spolupráci s KrÚ realizovat opravu omítek a sanaci kaple, spolupracovat na realizaci projektu revitalizace zámeckého parku.

Do plánu oprav zařadit i odvodnění objektu. Přijmout navíc 1 zaměstnance, který bude společně s klienty pečovat zejména o nově revitalizovaný park a bude pracovat dle potřeb terapeutického úseku.

Dále jednat se zřizovatelem o již předběžně schváleném projektu rozšíření kapacity Domova o 7 míst bydlení pro klienty, které by bylo možné zrealizovat vestavbou provozních místností v II. nadzemním podlaží a provozní místnosti v I. nadzemním podlaží využít na bydlení pro samostatnější klienty, kteří by po určitém čase byli připraveni pro nižší stupeň sociální podpory a mohli ev. přejít do chráněných bydlení

9. fotogalerie:



Ve Věži 23.3.2014

Kadlecová Jaroslava